

Новосибирское отделение  
Туристско-спортивного союза России

О.Л. Жигарев

**КАТУНСКИЙ ХРЕБЕТ**  
**Перечень классифицированных перевалов**



## СОДЕРЖАНИЕ

1.	Предисловие .....	5
2.	Географическое описание Алтая .....	6
3.	Географическое описание Катунского хребта .....	11
4.	Предложения по обновлению методики категорирования перевалов ..	16
5.	Перечень классифицированных маршрутов по Катунскому хребту ....	17
6.	Перечень классифицированных перевалов основного водораздела Катунского хребта .....	28
7.	Перечень классифицированных перевалов северных отрогов Катунского хребта .....	39
8.	Перечень классифицированных перевалов южных отрогов Катунского хребта .....	53
9.	Используемая и рекомендуемая литература .....	57

## Катунский хребет

### Перечень классифицированных перевалов

автор-составитель О.Л. Жигарев

Компьютерная вёрстка: О.Л. Жигарев  
 Печатается в авторской редакции. Тираж 300 экз.  
 Размножено НО ТССР: 630099, г. Новосибирск, ул. Коммунистическая, 3

Новосибирское отделение  
Туристско-спортивного союза России

О.Л. Жигарев

**Катунский хребет**

**Перечень классифицированных перевалов**

НОВОСИБИРСК  
2009

НО ТССР 2009

УДК 7А.06.1  
ББК 75.814  
Ж362

Рекомендовано к изданию маршрутно-квалификационной комиссией Сибирского Федерального округа Новосибирского отделения Туристско-спортивного союза России

### Рецензенты:

Е.В. Говор, мастер спорта СССР по спортивному туризму,  
председатель МКК СФО  
И.А. Добарина, мастер спорта России международного класса по спор-  
тивному туризму, ответственный секретарь МКК СФО

### **Жигарев О.Л.**

Ж362 Катунский хребет. Перечень классифицированных перевалов: справочное пособие для маршрутно-квалификационных комиссий Туристско-спортивного союза России, спортсменов-туристов и любителей отдыха с активными способами передвижения. – Новосибирск: НО ТССР, 2009 – 56 с.

Справочное пособие посвящено туристскому описанию Катунского хребта входящего в систему Центрального Алтая и предназначено в первую очередь в качестве методического материала для работы маршрутно-квалификационных комиссий (МКК) Сибирского Федерального округа.

Справочное пособие содержит следующие разделы: географический обзор, перечень классифицированных маршрутов, перечень классифицированных перевалов, обновлённую методику категорирования перевалов и другие.

К справочному пособию прилагается подробная топографическая схема Катунского хребта с нанесёнными классифицированными перевалами, что позволяет спортивным туристам и путешественникам визуально планировать нитки своих будущих маршрутов.

© Жигарев О.Л., 2009

© Новосибирское отделение ТССР, 2009

## ПРЕДИСЛОВИЕ

Эта книга посвящена туристскому описанию Катунского хребта входящего в систему Центрального Алтая – горной страны Алтай и предназначена в первую очередь в качестве методического материала для работы маршрутно-квалификационных комиссий (МКК) Сибирского Федерального округа. Для более продуктивной работы прилагается орографическая схема хребта с нанесёнными перевалами, что позволяет спортивным туристам и путешественникам визуально планировать нитки своих маршрутов.

Впервые, в печатном туристском издании, была предпринята попытка, восстановить историю первопрохождений перевалов Катунского хребта. Предложенный нами вариант не претендует на полноту и полную достоверность сведений, помещённых в графу первопрохождений.

По имеющимся материалам в МКК СФО, а также личных архивов ведущих туристов Сибири и Российской Федерации проведена переоценка категоричности перевалов Катунского хребта, которую рекомендуется с 2009 года использовать при определении категории сложности маршрута, как пройденного, так и планируемого. В графе номера по порядку знак «\*» означает, что местонахождение перевала точно не установлено. Такие перевалы оставлены для того, чтобы при последующих изданиях Перечня перевалов, можно было внести соответствующие изменения. В связи с этим, все неточности, обнаруженные Вами, а также замечания и предложения, просим направлять секретарю МКК СФО по адресу: 630126, г. Новосибирск-126, а/я 163 Добариной Ирине Анатольевне или по электронной почте [gigarev@ngs.ru](mailto:gigarev@ngs.ru) Жигареву Олегу Львовичу.

В качестве проблемного материала для обсуждения предложена новая методика категорирования перевалов, позволяющая, по мнению автора, более адекватно определять категорию трудности препятствия, тем самым, повышая безопасность прохождения туристского маршрута в целом. Новое представление категории трудности перевалов добавлено в скобках после категории трудности по традиционной методике и характеристики склонов.

Автор выражает благодарность принявшим спортсменам деятельное участие в подготовке этого издания: Иванову Ю.К., МСМК (г. Барнаул); Ильину И.В., КМС (г. Кемерово); Киселёву В.А., ЗМС (г. Уфа); Коровникову Р.И. (Воронеж); Лучко М.И., КМС (г. Новосибирск); Ляпину В.Г., МС (г. Москва); Маркину М.М., МС (г. Барнаул); Потапову С. (г. Бердск); Рощкому Н.Н., ЗПР (г. Новосибирск); Сипайлову А., МС (г. Томск); Стальмакову Д., КМС (г. Томск) и многим, многим другим спортсменам-туристам, чьи отчёты о пройденных маршрутах были обнаружены в сети Интернета, а также в туристских библиотеках ТССР и Новосибирского отделения ТССР, которые принимали участие в чемпионатах России и Сибирского федерального округа.

# АЛТАЙ

Алтай это горная страна, располагающаяся на юге Сибири в пределах Российской Федерации, а также Казахстана, Монголии и Китая. Хребты Алтая образуют водораздел рек Оби, Иртыша, Енисея, а так же рек бессточной области Центральной Азии. Границей, разделяющей Алтай и Западный Саян, считается водораздел бассейнов р. Бия и р. Абакан, а также Шапшальский хребет с примыкающий к нему северными и восточными хребтами: Абаканский, Монгул-Тайга и другие. На территории Российской Федерации Алтай имеет общее название – Горный Алтай. На юге и юго-востоке Горный Алтай соединяется с Монгольским Алтаем через пограничный массив Таван-Богдо-Ула и отходящие от него хребты: Южно-Алтайский, Сайлюгем и Чихачёва. Юго-западные окраины Алтая протягиваются до котловины озера Зайсан. К северу хребты Горного Алтая резко, уступами, спускаются к Западно-Сибирской равнине, а в западные степи проникает веером невысоких хребтов. Общая схема орографии Алтая представлена на рис. №1.

Алтай состоит из множества горных хребтов и массивов, поднимающихся в центральной и южной части до 4000 м и несущих на себе многочисленные современные ледники. Самые высокие вершины увенчаны снежными шапками, за что и получили местное название «белки». Сложную систему хребтов с множеством отрогов разной высоты и протяжённости упрощённо можно представить следующим образом. От мощного горного узла Таван-Богдо-Ула отходит, постепенно снижаясь, южная ветвь хребтов: Южный Алтай, Сарымсакты и Нарымский – к западу, а Сайлюгем и Чихачёва — к востоку. К северу от этой горной дуги, отделенной высоким Укокским плато и Чуйской котловиной, развёрнут веер хребтов, составляющих каркас этой горной страны. Одна ветвь составлена Южно-Чуйским, Катунским и Холзунским хребтами. Холзунский хребет в северо-западной части ветвится в широтном направлении в хребты Ивановский, Ульбинский и Убинский. Здесь поднимается высочайшая вершина Западной Сибири – Белуха (4506 м). Вторая линия хребтов – Северо-Чуйский, Теректинский, Башцелакский — проходит севернее. От стыка Теректинского и Семинского хребтов на север, постепенно снижаясь, отходят Чергинский и Ануйский хребты. Третья ветвь, образованная из Курайского, Айгулакского и Сумультинского хребтов, вытянута почти меридионально. Основной веерообразный рисунок Алтая усложнен примыкающим с востока Чулышманским нагорьем и Шапшальским хребтом. Общие тенденции – увеличение высот с северо-запада на юго-восток и выраженная асимметрия склонов: северо-западные склоны крутые, юго-западные и южные – пологие.

Территория Алтая сложена комплексом осадочных и вулканогенных пород различного петрографического состава и различного возраста – от протерозоя до палеогена включительно. Горные породы смяты в складки и разбиты на блоки тектоническими разломами. Основные тектонические структуры Алтая сформировались в каледонское и герцинское время. Позднее неоднократные сводово-глыбовые поднятия чередовались с периодом пенепленизации, о чём свидетельствуют обширные поверхности выравнивания, поднятые на разную высоту. Современный горный рельеф образован главным образом неогеново-четвертичными сводовыми поднятиями с наибольшей амплитудой в центре региона, где сосредоточены наибо-

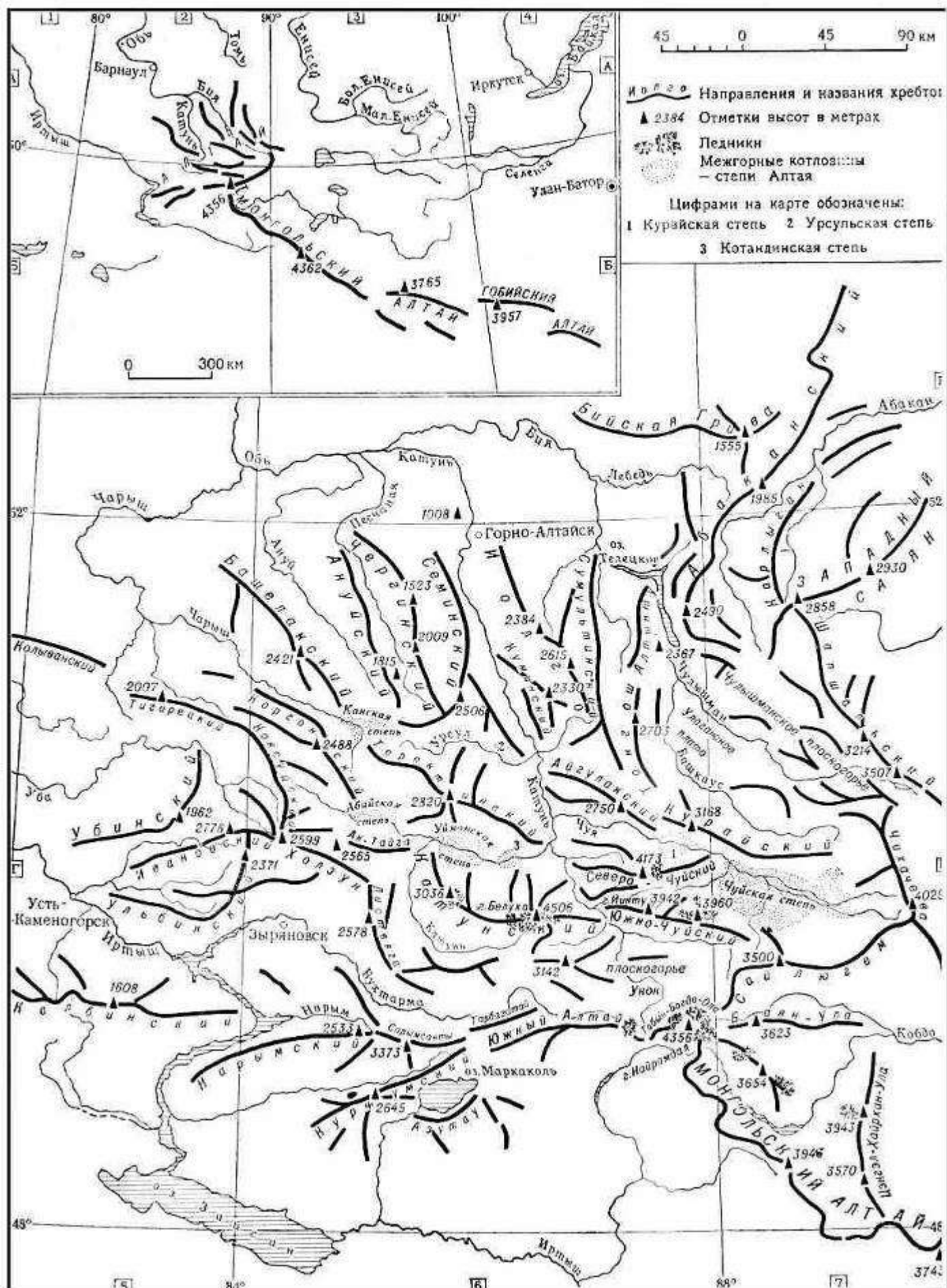


Рис. №1. Алтай. Схема орографии

лее значительные высоты современного рельефа. В четвертичное время Алтай испытал мощное оледенение, следы которого хорошо сохранились в виде ледниковых скульптурных форм в горах и моренных отложений в долинах.

На Алтае множество озёр – более 6 тысяч, многие из них каровые или моренно-подпрудные. Наиболее крупные озёра: Телецкое и Маркаколь находятся в котловинах тектонического происхождения. Особой известностью пользуется живописнейшее Телецкое озеро, длина которого 78 км, средняя ширина – 3,2 км, а глубина – до 325 м с крутыми лесистыми, а местами и скалистыми берегами. Самое большое озеро Маркаколь (около 460 км<sup>2</sup>) расположено в пределах Южного Алтая, также славится очень красивыми берегами, животным и растительным миром.

Климат Горного Алтая определяется тремя основными факторами: положением в умеренных широтах северного полушария (49° – 52° с.ш.), господством западного переноса воздушных масс с Атлантики и влиянием в зимнее время мощного антициклона с малооблачной морозной погодой. Циклоны, приходящие с запада, при соприкосновении с горами резко обостряются и под воздействием горного рельефа изменяют своё направление с восточного на северо-восточное. При этом происходит увеличение облачности, усиление ветра и выпадение обильных осадков, в высокогорной зоне преимущественно в виде снега. Летом температура воздуха с высотой постепенно снижается примерно на 0,5 – 0,6°С на каждые 100 м высоты, и лето в горах прохладнее. Зимой, наоборот, в горах теплее, чем на прилегающих предгорьях и межгорных котловинах за счёт температурных инверсий и частых фёновых ветров. Температурные условия в Горном Алтае существенно отличаются от прилегающих равнинных территорий. Таким образом, климат Горного Алтая значительно прохладнее и влажнее, чем на соседних равнинах юга Западной Сибири, а в высокогорье он становится холодным и влажным. При планировании летних маршрутов следует иметь в виду, что самый тёплый и самый дождливый месяц лета – июль. В этом месяце число благоприятных дней менее половины. В долинах самое благоприятное время для прохождения маршрутов – август и сентябрь, но на вершинах и перевалах в это время среднестатистическая погода несколько хуже, чем в июле.

В наиболее влажных, западных, районах высокогорья снеговая линия находится на высоте около 2300 м, повышаясь в Центральном Алтае до 2500 – 3000 м на северных склонах, а на южных склонах хребтов до 2600 – 3300 м. На крайнем востоке района граница снеговой линии поднимается до 3100 – 3500 м (хребет Чихачёва). В высокогорье Алтая известно около 1500 ледников, а площадь оледенения превышает 900 км<sup>2</sup>. Наиболее крупные ледники – долинные, их длина – до 8 – 11 км. Языки некоторых ледников спускаются до 2000 – 2200 м.

Как и во всякой горной стране, растительность Горного Алтая подчиняется закону вертикальной поясности. На высотах 800 – 1500 м расположен пояс горных степей, а выше (1200 – 2400 м) – горно-таежный пояс. Еще выше (2500 – 3000 м) простирается пояс альпийских лугов, далее – субнивальная и нивальная зоны. Понятно, что границы этих растительных поясов не выражены чёткими линиями. Они сильно варьируют в зависимости от местных условий, орографии, экспозиции склонов и т.п. Горно-степная растительность характеризуется почти полным отсутствием леса, низкой травой и отдельно торчащими кустиками. На более ровных



участках это полынь, злаки и плотные дерновники бобовых. Такова, например, Курайская степь. В целом степь имеет унылую желтовато-серую окраску и только по берегам рек и водоемов приобретает более живой зеленый и светло-зеленый цвет.

Там, где степи переходят в предгорья, появляется тёмно-зелёный пояс лесов. Широколиственные леса в большинстве районов Горного Алтая представлены слабо. Горная тайга состоит из лиственницы, сибирского кедра, сосны, ели и пихты. Лиственничная тайга поднимается до 2000 м. Лес этот, светлый, с нежной зеленью, особенно красив, бывает весной, когда мягкая хвоя лиственниц только начинает распускаться, и ранней осенью, в погожие солнечные дни. Кедр обычно растёт в верхней части лесного пояса и образует верхнюю границу леса. Если лиственница отличается своей стройностью, кедр обычно коряв и стволы его могут создавать самые причудливые формы. На северных склонах Катунского хребта преобладают ель и пихта, на южных – кедр и лиственница. В Северо-Чуйском хребте нижний пояс тайги представлен в основном лиственницей, верхний – кедром. Подлесок горной тайги состоит из самых разнообразных кустарников. Здесь можно встретить различные виды жимолости, шиповника, боярышника, барбариса, смородины, таволги, на открытых участках много карагана. Стволы деревьев и кустарников часто переплетены лианой – сибирским княжеком. В лесу – обилие ягод: черника, брусника, малина, на полянках встречается земляника. Приятно разнообразят небогатый туристский стол грибы.

Переходную область между тайгой и альпийскими лугами на Алтае занимает довольно обширный пояс, который можно назвать горной тундрой. Горная тундра представляет собой заросли низкорослых кустарников. Это, прежде всего, полярная береза и в меньшей степени разнообразные низкорослые ивы. Полярная береза (по-местному, «чира», или «ерник») растёт очень густо, не поднимается над землей выше 40 – 60 см, имеет кривые, стелющиеся с восходящими побегами стволы и мелкие жесткие зубчатые листья. Передвижение по таким зарослям представляет значительные трудности. Широкие участки безлесных долин на высотах 1800 – 2200 м часто заболочены.

Альпийские и субальпийские луга встречаются на орошаемых склонах и на увлажненных ровных участках долин и плосковершинных хребтов. Цветы на Алтае очень яркие и представлены большим числом видов. Здесь и белая анемона, и синяя аквилегия, и фиалки с крупными цветами от желтого до темно-синего цвета, и ярко-розовые примулы. Выше остальных поднимаются великолепные бокалы алтайского генциана. Есть незабудки, красный и желтый мытник, несколько видов горного лука, черемша. Ещё выше, в трещинах скал и на крохотных пятнах альпийского луга растут розовая камнеломка, маленькая вероника и миниатюрная карликовая ивка, всего в несколько сантиметров высотой, но зато с сережками цветов. А рядом со снегом произрастают морозостойкие крупноцветные водосборы с яркими фиолетовыми цветами, лютики с золотисто-желтоватыми цветами и, наконец, различные лишайники.

Разнообразие природно-климатических условий Алтая создает богатейшие возможности для спортивных туристов и путешественников. Это единственный в СНГ туристский регион, где можно проводить туристские маршруты любой кате-

гории сложности по всем видам туризма, за исключением высших категорий сложности по спелео и парусному туризму.

Таким образом, на территории горной страны Алтай, с учётом многочисленных мнений учёных и практиков, можно условно выделить шесть туристских районов:

1. **Центральный Алтай** с высотами до 4506 метров (хребты Катунский, Кара-Алахинский, Северо-Чуйский, Южно-Чуйский, Теректинский);
2. **Южный Алтай** с высотами до 4400 метров (хребты Южный Алтай, Курчумский, Сарымсакты, Нарымский, Сайлюгем, Тарбагатай, Таван-Богдо-Ула «Табын-Богдо-Ола» и весь Монгольский Алтай);
3. **Западный Алтай или Рудный Алтай** с высотами до 2500 метров (хребты Листвяга, Холзун, Колбинский, Ивановский, Ульбинский, Убинский, Коргонский);
4. **Северо-Западный Алтай** с высотами до 2500 метров (Коксуйский, Тигирецкий, Колыванский);
5. **Северный Алтай** с высотами до 2500 метров (хребты Семинский, Ануйский, Чергинский, Бащелакский);
6. **Северо-Восточный Алтай** с высотами до 3000 метров (хребты Сумультинский, Сальджар, Айгалушский, Айгулакский, Иолго, Куминский, Уйменский узел);
7. **Восточный Алтай** с высотами до 4000 метров (Чихачёва, Шапшальский, Абаканский, Курайский, Тонгош Алтынту, Монгун-Тайга, и Чулышманское нагорье).

К наиболее популярным местам проведения спортивных маршрутов и путешествий в настоящее время относятся хребты и долины, относящиеся к Центральному, Восточному и Северо-Восточному Алтаю. Основной причиной выбора этих районов являются доступность и спортивные цели предполагаемого маршрута. Для горных туристов таким районом, несомненно, является Центральный Алтай, где расположены Катунский, Северо-Чуйский и Южно-Чуйский хребты, на которых можно планировать как уникальные, так и классические горные маршруты любой категории сложности. Катунскому хребту и посвящены следующие разделы книги. Орография Катунского хребта представлена на рис. №2.

## КАТУНСКИЙ ХРЕБЕТ

Катунский хребет, самый высокий из хребтов Алтая, получил свое название по р. Катунь, которая начинается на его южных склонах. Долина р. Катунь как бы охватывает хребет с юга, запада и севера. Восточной границей хребта служит правый приток р. Катунь – р. Аргут. Хребет протянулся в широтном направлении с запада на восток более чем на 150 км при ширине в западной части до 50 км, постепенно сужаясь к востоку до 20 – 25 км и на всем протяжении не снижается ниже 2600 м, достигая высоты 4506 метров над уровнем моря в массиве вершины Белуха. Катунский хребет является западным окончанием северной цепи гор Центрального Алтая. В Катунском хребте ярко выражено три узла оледенения: Западно-Катунский, Белухинский и Восточно-Катунский. Сообразно этому Катунский хребет принято делить на три части: западную, центральную и восточную, с границами по рекам Верхнему и Нижнему Курагану и по рекам Кулагаш и Орочаган.

Западная часть Катунского хребта, которую условно можно назвать Мультинской, простирается примерно на 50 км. С трех сторон западная часть ограничена излучиной долины р. Катунь. Отроги всех направлений стыкуются в районе Мультинских озер, образуя запутанный орографический узел с очень сложной орографией и ориентированием, где главная водораздельная линия уходит почти на юг, а затем поворачивает строго на восток. Мультинский узел имеет средние высоты около 3000 м (высшая точка – 3208 м). Здесь насчитывается около 150 ледников с площадью оледенения около 80 км<sup>2</sup>. Ледники питают многочисленные притоки р. Катунь, веером стекающие с хребта на юг, запад и север. Западная часть Мультинского узла весьма доступна, верховья рек здесь сравнительно легко проходимы и во многих местах соединяются тропами. Великолепие Мультинских, Осиновских, Хазинихинских и Тальменьего озер, несложные подъезды и умеренно сложные подходы позволяют выделить западную часть Катунского хребта в самостоятельный туристский район для прохождения спортивных пешеходных, горных и комбинированных маршрутов 1 – 2 категории сложности, а в зимний период до 3 к.с.

Центральная часть хребта начинается от седловины осыпного пер. Иолдо (Кураган) 1А категории трудности соединяющего долину р. Иолдо Сев. (р. Кураган Нижн.) с долиной р. Иолдо Южн. (р. Кураган Верх.) и имеющей следующие географические координаты 49.80430 СШ, 86.27193 ВД. Первопроходцами этого перевала, несомненно, являлись местные жители, а первое описание его прохождения составил В.В. Сапожников из г. Томска в 1895 году. От пер. Иолдо (Кураган) основной хребет повышается и, примерно через 25 км, достигает в массиве вершины Белуха своего максимума – 4506 метров, где, почти на 15-километровом участке, высоты не опускаются ниже 4000 метров. Здесь же – главный узел оледенения Катунского хребта и его самые мощные ледники – Сапожникова (Менсу), Радзевича (Аккемский), братьев Троновых (Мюшту-Айры), Берельские. В центральной части хребта сосредоточено около 170 ледников общей площадью около 150 км<sup>2</sup>. С них начинаются многочисленные притоки р. Катунь и р. Берель, на которых нередко красивые водопады. Известны водопады на реках Тигеек, Текелю, Куркуре, Кокколь и ручье Россыпном, самые крупные из них от 40 до 60 метров. Долины рек центрального участка Катунского хребта почти все имеют неплохие тропы, что



облегчает подходы к перевалам основного хребта. Все это делает центральную часть Катунского хребта пригодным для прохождения горных маршрутов практически любой категории сложности.

Восточная часть Катунского хребта расположена на восточном 20-километровом отрезке главного хребта, где разместился третий узел оледенения – Кулагашский. Максимальная высота хребта здесь – в. Шенелю (3883 м). В этом узле насчитывается более 70 ледников общей площадью свыше 40 км<sup>2</sup>. В этой части хребта располагаются перевалы от 1Б к.т. до 3А к.т., а троп значительно меньше и они сложнее в прохождении. Как самостоятельный туристский район восточную часть Катунского хребта обычно не используется. Нитки спортивных туристских маршрутов чаще всего сквозные, с прохождением перевалов центрального участка Катунского хребта в совокупности с прохождением перевалов Южно-Чуйского и/или Северо-Чуйского хребтов.

Снеговая линия Катунского хребта повышается с запада на восток с 2500 до 2900 м на северных склонах и с 2700 до 3100 м на южных. Языки долинных ледников спускаются до 2000 – 2200 м. Северные склоны Катунского хребта более залесенные. Возможно прохождение туристских маршрутов без использования искусственного топлива, хотя без примусов довольно трудно обойтись в районе массива вершины Белуха, где ночевки в снежно-ледовой зоне неминуемы.

В западной и центральной части Катунского хребта располагаются Катунский биосферный заповедник и Национальный парк «Белуха», что ограничивает возможности планирования и свободного прохождения туристских спортивных маршрутов, т.к. посещение территории Катунского заповедника без специального разрешения дирекции запрещено. Идея создания заповедника в высокогорьях Центрального Алтая была впервые высказана В.П. Семеновым-Тяньшанским еще в начале 20-го века. С тех пор, в течении почти целого столетия, неоднократно говорили о необходимости создания заповедника в бассейне реки Катунь и ее верховьях.

Вот что можно прочитать на официальном сайте заповедника: государственный природный заповедник Катунский был зарегистрирован 25 июля 1991 года в целях сохранения уникальных природных комплексов Центрального Алтая. В 1998 года на генеральной Ассамблее ЮНЕСКО по всемирному культурному и природному наследию государственный заповедник Катунский был включен в Список мирового природного наследия. На территории заповедника находится множество ледников, обрывистых скал, горных потоков с водопадами, небольших озер. Катунский заповедник является очагом современного оледенения. Ледники играют большую роль в формировании современного стока рек, климата и высокогорных ландшафтов Катунского заповедника. Разнообразна и уникальна флора и фауна этого региона. На территории заповедника произрастает около 700 видов растений, из которых 22 занесены в Красную книгу России и Республики Алтай. Много в заповеднике растений имеющих лекарственную и техническую ценность. Также на территории заповедника обитает 51 вид млекопитающих, 140 видов птиц, 3 вида пресмыкающихся и 8 видов рыб. Из пушных зверей встречаются бурундук, белка, соболь. Из лесных копытных обитают лось, марал, кабарга. На высокогорьях встречается сибирский горный козел. Типичны для заповедника такие хищники как бурый медведь, рысь и россомаха, а также мелкие хищники: горноста́й, коло-

нок, норка, ласка. Кроме особо охраняемых видов животных, на территории заповедника обитает целый комплекс млекопитающих и птиц охотничьей фауны. На реках, протекающих по территории заповедника, насчитывается большое количество живописных водопадов. Катунский заповедник представляет собой эталон алтайской природы, поскольку в нем в значительной степени отражен животный и растительный мир Горного Алтая. В его пределах хорошо выражены ландшафтные высотные пояса, представлены многие растительные сообщества, а флора содержит значительную часть растений Горного Алтая.

Там же на официальном сайте можно ознакомиться и с Правилами посещения Федерального государственного учреждения – Государственного природного биосферного заповедника «Катунский»: 649490, Россия, Республика Алтай, пос. Усть-Кокса, ул. Заповедная, 1. Телефон, факс: (388848) 22946, 22903; E-mail: katunskiy@mail.ru. Internet: katunsky.h1.ru. Персонал: директор – Затеев Александр Викторович; зам. директора по научной работе – Яшина Татьяна Валерьевна; зам. директора по охране территории – Казанцев Александр Константинович; начальник отдела экопросвещения – Иродова Жанна Ионовна. Всю необходимую информацию о заповеднике и правилах его посещения можно узнать на сайте заповедника katunsky.h1.ru, или связавшись с администрацией по телефону 8 (388848) 22946 или e-mail katunskiy@mail.ru. Вот несколько уточняющих вопросов и ответов (для случая пребывания на территории заповедника со стороны Мультинских озёр):

1. Как долго выписываются пропуска? Какова стоимость суточного пребывания на территории заповедника? «Пропуска оформляются недолго, 10 – 15 минут. Стоит 130 руб в сутки с человека. На р. Мульта в заповедник входят только оз. Мультинское Верхнее и оз. Поперечное. Кроме этого, пропуска выписываются только при наличии страховки от несчастного случая, предусматривающей вызов и оплату вертолета при наступлении страхового случая. Эту страховку можно оформить сразу же при оформлении пропусков».

2. Интересует время работы администрации заповедника в пос. Усть-Кокса. Есть ли перерывы на обед? «Рабочие часы с 8-00 до 16-00, обед с 12 до 13, выходные суббота, воскресенье».

3. Сейчас почти у половины туристов с собой фотоаппараты, по каким признакам определятся – профессиональная съёмка или нет? И сколько стоит разрешение на день профессиональной съёмки? «Стоимость профессиональной съёмки на маршруте составляет 3000 рублей. Профессиональная съёмка или нет, определяется по внешнему виду камеры, использованию штатива уже непосредственно на маршруте нашими госинспекторами. В администрации заповедника мы, разумеется, не просим показать, какая у Вас камера, поэтому там, на месте оплатить съёмку уже не удастся, и инспектора составят протокол об административном нарушении».

4. Если мы въезжаем в пос. Усть-Кокса в нерабочее для администрации заповедника время, каким образом можно оформить пропуска и с кем связаться? «В нерабочее время пропуска и страховки оформляет дома наш кассир: Черепанова Галина Семеновна, которая живет по адресу ул. Паршуткина, д. 5, кв.1. Если Вы планируете подъехать в нерабочее время, лучше заранее созвониться».



5. Рыбная ловля на территории заповедника запрещена категорически или только в промышленных масштабах? Поймать 5 – 10 хариусов для ухи является правонарушением? «Да, но оз. Мультинское Среднее, долина р. Мульта до устья, р. Поперечная не входят в территорию заповедника. Там можно».

### Границы государственного биосферного заповедника «Катунский»:

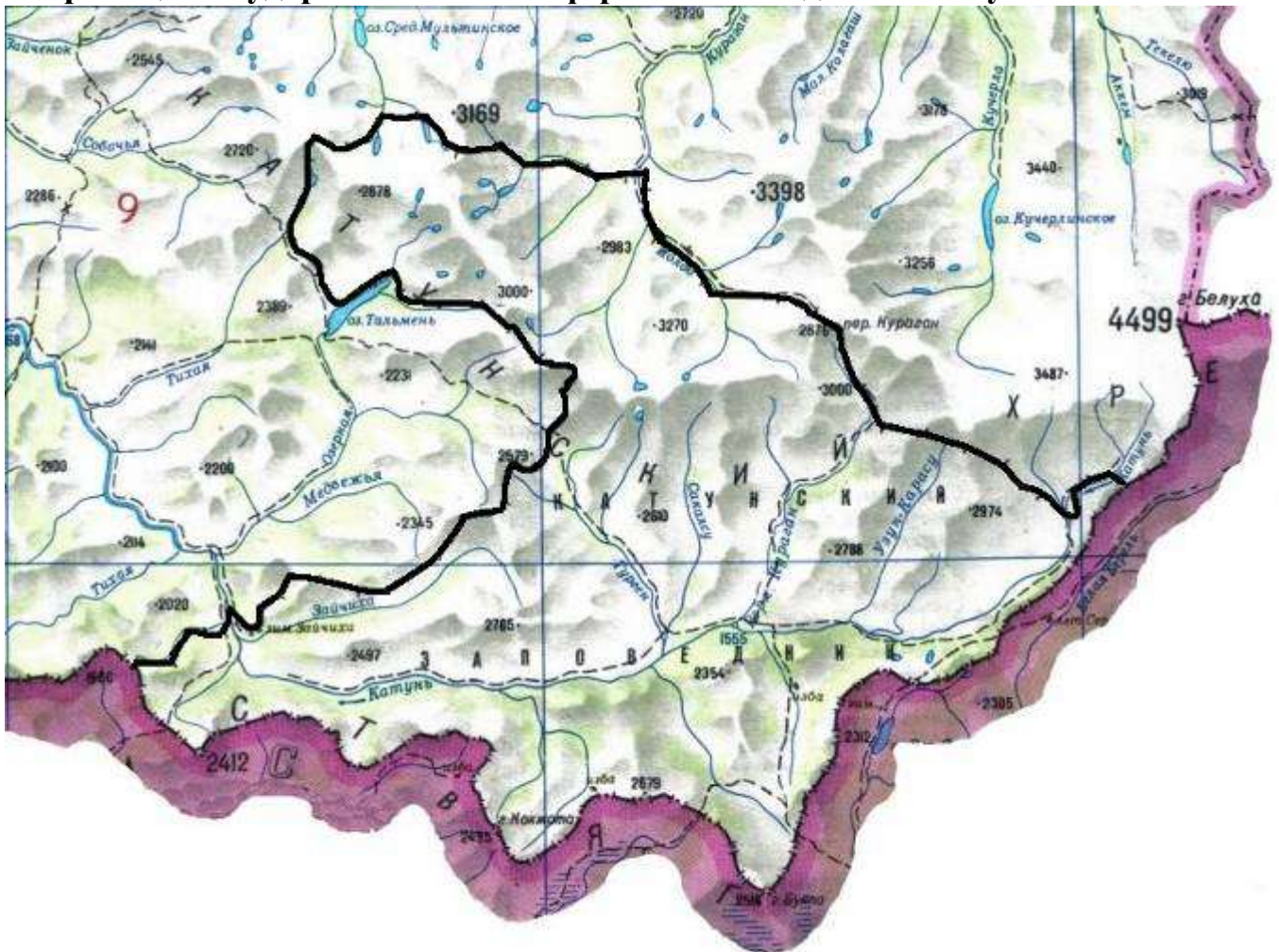


Рис. №3. Алтай. Схема границ ООПТ Катунского заповедника

**Северная граница** – от истока р. Большая Речка (р. Тихая) на восток через хребет (отметки 2960 и 2610) на северную границу озера в верховьях р. Мульта, далее вниз по реке до правого ее притока, по нему через хребет (отметка 3208) на исток реки Кара-Айры, до впадения ее в р. Иолдо. Затем вверх по р. Иолдо до первого ее притока и по нему через перевал по тропе к верховью р. Кураган Верхний. Далее вниз по р. Кураган Верхний до ее первого притока, по этому притоку через перевал (отметка 2981 и 2260) к истоку р. Капчал, по ней до слияния ее с рекой Катунь, затем вверх правым берегом реки до водопада Россыпной и далее левым притоком до границы с Республикой Казахстан. **Восточная граница** – по границе с Республикой Казахстан до пика г. Южной. **Южная граница** – по границе с Республикой Казахстан до верховья р. Борисова, затем по ее течению до впадения в р. Катунь. **Западная граница** – на северо-восток по водоразделу р. Зайчиха и р. Озерная по высотам с отметками 2362, 2524, 2289 и 2523, затем на восток на 3 км. Огибая скалистые обрывы и далее на север до истока р. Становая на отметку 2634 и далее по хребту с отметками 2615, 2946, 2882, 2536, 2830, 2835, 2885 к истоку р. Громатуха,

затем вниз по её течению до оз. Тальмень. По северной границе оз. Тальмень до устья р. Хайрюзовка, затем, не затрагивая тропу для прогона скота до верховья р. Хайрюзовка и на северо-запад до р. Большая речка (р. Тихая) на урезе воды 1828 м далее по р. Большая Речка (р. Тихая) до её истока (рис. №3).

Наиболее удобны подъезды для начала туристских маршрутов по Катунскому хребту с севера. Традиционные пункты начала и конца маршрутов это сельские поселения Тюнгур, Катанда и Мульта. Возможны также подъезды со стороны Казахстана (пос. Урыль, пос. Рахмановские ключи) и из долины р. Аргут со стороны его верховьев (пос. Жасатер). Необходимо учитывать, что частично Катунский хребет Центрального Алтая является государственной границей Российской Федерации и Республики Казахстан, где необходимо соблюдать соответствующие законы и установленные правила посещения приграничных районов, как в Российской Федерации, так и в Республике Казахстан.

Для прохождения маршрутов по Катунскому хребту необходимо оформить пропуск для нахождения в приграничном Усть-Коксинском районе Республики Алтай, в случае начала или окончания маршрутов из пос. Усть-Кокса, пос. Тюнгур и некоторых других. Пропуска оформляются в центральном офисе погранотряда расположенного в пос. Усть-Кокса. Для удобства и быстроты оформления рекомендуется иметь заверенный МКК список группы. Кроме этого в соответствии с Правилами посещения приграничных районов необходимо выслать факсом заявку установленной формы за 2 – 3 недели до начала прохождения маршрута. Учтите, что в воскресенье пропуска не оформляются.

Настоятельно рекомендуется постановка туристских групп на учёт в Алтайском поисково-спасательном подразделении: г. Горно-Алтайск, ул. Алтайская, 26 кв. 2. тел. 8-388-22-229-14; 8-388-22-237-58; 8-388-22-237-64; МТС – 112

## **ПРЕДЛОЖЕНИЯ ПО ОБНОВЛЕНИЮ МЕТОДИКИ КАТЕГОРИРОВАНИЯ ПЕРЕВАЛОВ**

В настоящее время назрела необходимость изменения методики категорирования перевалов в соответствии с реалиями сегодняшнего дня. Для этого предлагается пересмотреть действующую методику категорирования перевалов с учётом новых требований следующими нововведениями:

1. Увеличить количество категорий трудности перевалов: от 3 до 6;
2. Соотнести категорию трудности перевала с категорией сложности маршрута;
3. Увеличить количество полукатегорий трудности перевалов до трёх: А, Б и С, где
  - А** – перевалы, отдельные параметры которых, не достигают требуемых значений, определяющих данную категорию трудности, но не переходящие в более низкую категорию трудности;
  - Б** – перевалы, имеющие необходимый набор сложных элементов, определяющий соответствующую категорию трудности;
  - С** – перевалы, отдельные параметры которых, превышают необходимый набор соответствующей категории трудности, но не переходящие в следующую категорию.

Выполнение первых трёх пунктов позволит, особо не редактируя действующую «Таблицу категорирования перевала» достигнуть положительного эффекта в плане



обеспечения безопасности. А именно: адекватно предъявлять требования к туристскому опыту участников и руководителя при прохождении перевалов определённой категории трудности. Большой сложности процедура переоценки категории трудности существующих категорийных перевалов в настоящее время не составляет – было бы желание! Для чего необходимо распределить горные районы между специалистами, которые наиболее полно знают «свои» районы и в течение двух-трёх месяцев собрать готовые перечни. При этом экспертам необходимо выполнить следующую работу: трансформировать категории трудности перевалов 1А к.т. в 1А, 1Б или 1С; 1Б к.т. – в 2А, 2Б или 2С; 2А к.т. – в 3А, 3Б или 3С; 2Б к.т. – 4А, 4Б или 4С; 3А к.т. – 5А, 5Б или 5С и 3Б к.т. – 6А, 6Б, 6С. А после этого опубликовать!

Для безболезненного внедрения новой методики установить переходный период действия двух методик категорирования в течение 3 – 5 лет с обязательным указанием в маршрутной документации, по какой методике осуществляется оценка. После этого провести анализ и коррекцию, как новой методики, так и утвердить новую категорийность самих перевалов. При этом саму таблицу практически изменять не потребуется.

В результате предлагаемых изменений устаревшей методики категорирования перевалов можно получить следующие дополнительные возможности в обеспечении безопасности при прохождении туристских маршрутов в условиях природной среды:

1. Определять более объективно и однозначно категории трудности перевалов;
2. Решить проблему различия в оценке трудности прохождения перевалов одной и той же категории трудности в одном горном районе;
3. Осуществлять допуск по опыту участников и руководителей для прохождения перевалов планируемой категории сложности при рассмотрении в МКК маршрутных документов;
4. Создать перспективу более точного определения категории сложности пройденного маршрута при судействе соревнований по спортивному туризму – дисциплина «маршрут», критерий: «Сложность».

## **КАТЕГОРИРОВАННЫЕ МАРШРУТЫ ПО КАТУНСКОМУ ХРЕБТУ**

В представленном перечне категорированных маршрутов особо отмечены заходы нитки некоторых маршрутов на территорию Катунского заповедника: ООПТ – особо охраняемые природные территории и выход на государственную границу Российской Федерации (РФ) и Республики Казахстан.

### **Маршруты 1 категории сложности (к.с.)**

1. пос. Тюнгур – р. Кучерла – пер. Кузуюк н/к – р. Аккем – р. Ороктой – р. Тухман – р. Араскан Мал. – р. Балтырган – руч. Акташ – р. Аккем – оз. Аккемское – пер. Надежда 1А – оз. Аккемское – р. Жене – пер. Кара-Тюрек 1А – р. Текелюшка – р. Кучерла – пос. Тюнгур (горный);
2. пос. Тюнгур – р. Кучерла – р. Текелюшка – пер. Кара-Тюрек 1А – оз. Аккемское – р. Ак-Оюк – пер. Студент 1А – лед. Аккемский – пер. Надежда 1А – р. Карачик – оз. Аккемское – р. Аккем – пер. Кузуюк н/к – пос. Тюнгур (горный);

3. пос. Тюнгур – пер. Кузуяк н/к – р. Аккем – оз. Аккемское – лед. Аккемский (рад) – р. Жене – пер. Кара-Тюрек 1А – р. Текелюшка – р. Кучерла – оз. Кучерлинское + в. Чечек-Ту (рад) – р. Кучерла – пос. Тюнгур (пешеходный);
4. пос. Мульта – р. Проездная Мульта – пер. Перевальный 1А – оз. Крепкое – пер. Детский 1А – оз. Мультинское Среднее – оз. Куйгук (рад) – р. Мульта – пос. Мульта (пешеходный);
5. пос. Мульта – р. Мульта – оз. Мультинское Нижн. – оз. Мультинское Сред. – р. Поперечная – оз. Мультинское Верх. (рад, ООПТ) – оз. Поперечное (рад, ООПТ) – р. Мульта – пер. Детский 1А – оз. Крепкое – р. Крепкая – р. Мульта – пос. Мульта (пешеходный);
6. пос. Мульта – маральник – р. Мульта – оз. Мультинское Нижн. – р. Поперечная – пер. Раздельный 1А (ООПТ) – оз. Мультинское Верх. (ООПТ) – р. Мульта – пер. Детский 1А – оз. Крепкое – пер. Перевальный 1А – р. Проездная Мульта – пер. Каменный белок н/к – р. Сугаш Боль. – пер. н/к – р. Окол Боль. – пос. Тихонькая (горный);
7. пос. Тюнгур – р. Кучерла – р. Куйлю – ГМС «Кара-Тюрек» – траверс до пер. Кара-Тюрек 1А – оз. Аккемское – р. Ак-Оюк – пер. Студент 1А + в. Броня 1Б, альп – лед. Аккемский – пер. Надежда 1А – р. Карачик – р. Аккем – пер. Кузуяк н/к – пос. Тюнгур (горный);
8. пос. Тюнгур – пер. Кузуяк н/к – р. Аккем – пер. Студент 1А – р. Ак-Оюк – пер. Кара-Тюрек 1А + ГМС «Кара-Тюрек» – р. Куйлю – р. Кучерла – пос. Тюнгур (горный);
9. пос. Тюнгур – р. Кучерла – р. Текелюшка – пер. Кара-Тюрек 1А – р. Жене – пер. Башкирский 1А – р. Ак-Оюк – пер. Студент 1А – оз. Аккемское – р. Ярлу – пер. Текелю 1А – р. Текелю – р. Аккем (переправа 1Б) – пер. Кузуяк н/к – пос. Тюнгур (горный);
10. пос. Тюнгур – пер. Кузуяк н/к – р. Аккем – пер. Кара-Тюрек 1А – р. Текелюшка – р. Кучерла – оз. Кучерлинское – оз. Дорошколь – р. Иолдо Южн. – пер. Немыцкого Южн. 1А – пер. Иолдо 1А (ООПТ) – р. Иолдо Сев. (ООПТ) – р. Кураган Нижн. – р. Катунь – пос. Тюнгур (горный);
11. пос. Тюнгур – пер. Кузуяк н/к – р. Аккем – оз. Аккемское – р. Жене – пер. Кара-Тюрек 1А – р. Текелюшка – оз. Кучерлинское – оз. Дорошколь – р. Иолдо-Айры – лед. Немыцкого – пер. Немыцкого Зап. 1А – р. Сергексу – р. Иолдо Южн. – пер. Иолдо-Айры Зап. 1А – лед. Иолдо-Айры – пер. н/к – оз. Дорошколь – р. Кучерла – пос. Тюнгур (горный);
12. пос. Тюнгур – р. Кучерла – оз. Кучерлинское – оз. Дорошколь – пер. Немыцкого Зап. 1А – р. Сергексу – пер. Проходной 1А + пер. Иолдо 1А – р. Иолдо (ООПТ) – р. Кураган Нижн. – р. Аккем – пос. Тюнгур (горный);
13. пос. Тюнгур – р. Кучерла – оз. Кучерлинское – оз. Дорошколь – лед. Иолдо-Айры – пер. Иолдо-Айры Цент. 1А – р. Сергексу – пер. Немыцкого Зап. 1А – лед. Немыцкого – оз. Кучерлинское – р. Текелюшка – пер. Кара-Тюрек 1А – р. Жене – оз. Аккемское – р. Аккем – пер. Кузуяк н/к – пос. Тюнгур (горный);
14. пос. Тюнгур – р. Кураган Нижн. – р. Кара-Айры – р. Осиновка Лев. (ООПТ) – пер. Осиновский 1А – р. Осиновка Прав. (ООПТ) – р. Кураган Нижн. – р. Иолдо

Сев. (ООПТ) – пер. Иолдо 1А+пер. Иолдо-Айры Зап. 1А – лед. Иолдо-Айры – оз. Дорошколь – оз. Кучерлинское – р. Кучерла – пос. Тюнгур (горный);  
 15. пос. Тюнгур – р. Кучерла – р. Иолдо-Айры – оз. Дорошколь – пер. Иолдо-Айры Зап. 1А – пер. Иолдо 1А – р. Иолдо-Айры – р. Кураган Нижн. – оз. Чёрное – пер. Неудачников 1А – р. Хазиниха Прав. – прав. ист. р. Хазиниха Лев. – пер. Хазинихинский-2 1А – р. Становая – р. Озёрная – оз. Тальмень – р. Хайрюзовка – р. Тихая (Большая Речка) – оз. Тихое (ООПТ) – пер. Абитуриентов 1А (ООПТ) – оз. Мультиинское Верх. (ООПТ) – р. Мульта – пос. Мульта (горный).

### Маршруты 2 категории сложности

1. пос. Мульта – оз. Мультиинское Верхн. (ООПТ) – пер. Раздельный 1А (ООПТ) – оз. Поперечное (ООПТ) – оз. Мультиинское Верх. (ООПТ) – пер. Норильчан 1Б (ООПТ) – оз. Тальмень – пер. н/к (ООПТ) – пер. Хазинихинский 1А (ООПТ) – р. Хазиниха (ООПТ) – пер. Неудачников 1А (ООПТ) – р. Кураган Нижн. (ООПТ) – р. Абияк – пер. Калагаш Боль. 1Б – р. Калагаш Боль. – р. Калагаш – р. Кучерла – пос. Тюнгур (горный);
2. пос. Тюнгур – р. Кучерла – р. Текелюшка – пер. Кара-Тюрек 1А – р. Жеме – оз. Аккемское – пер. Звёздочка 1Б – лед. Текелю Зап. – лед. Текелю Вост. – пер. Менсу 1Б – р. Плоский – лед. Менсу – пер. Дружба 1Б – лед. Аккемский – р. Аккем – пер. Кузуюк н/к – пос. Тюнгур (горный);
3. пос. Тюнгур – р. Кучерла – р. Куйлю – ГМС «Кара-Тюрек» + пер. Кара-Тюрек 1А – р. Жене – оз. Аккемское – пер. Звёздочка 1Б – лед. Текелю Зап. – пер. Новосибирцев + пер. Карачик 1Б – р. Карачик – р. Кара-Оюк – р. Аккем – пер. Кузуюк н/к – пос. Тюнгур (горный);
4. пос. Тюнгур – пер. Кузуюк н/к – р. Аккем – оз. Аккемское – р. Ак-Оюк – пер. Рига-Турист 1Б – оз. Кучерлинское – р. Кони-Айры – лед. Кони-Айры – пер. Капчальский Вост. 1Б – р. Капчал (правый берег) – р. Катунь (правый берег) руч. Рассыпной (ООПТ) – пер. Динамо 1А (РФ) – р. Белая Берель (РФ) – пер. Нижнее седло (РФ) – пос. Язевка (РФ, горный);
5. пос. Тюнгур – р. Кучерла – оз. Дорошколь – лед. Троновых (рад) – р. Иолдо-Айры – пер. Немыцкого Южн. 1А – р. Кураган Верх. (ООПТ) – пер. Обской 1А (ООПТ) – лед. Капчальский Зап. – пер. Капчальский Вост. 1Б – лед. Кони-Айры – оз. Кучерлинское – р. Кучерла – пос. Тюнгур (горный);
6. пос. Тюнгур – пер. Кузуюк н/к – р. Аккем – пер. Кара-Тюрек 1А – р. Текелюшка – р. Иолдо-Айры – пер. Капчальский Вост. 1Б – р. Капчал (ООПТ) – пер. Обской 1А (ООПТ) – р. Кураган Верх. (ООПТ) – пер. Иолдо 1А (ООПТ) – р. Иолдо Сев. (ООПТ) – р. Кураган Нижн. – р. Катунь – пос. Тюнгур (горный);
7. пос. Тюнгур – р. Кучерла – оз. Кучерлинское – р. Иолдо-Айры – лед. Немыцкого – Немыцкого Зап. 1А – руч. Сергексу (ООПТ) – р. Иолдо Южн. (ООПТ) – р. Кураган Верх. (ООПТ) – р. Катунь (ООПТ) – пер. Верхнее Седло н/к (ООПТ, РФ) – р. Белая Берель (РФ) – пос. Рахмановские Ключи (РФ, пешеходный);
8. пос. Тюнгур – пер. Кузуюк н/к – р. Аккем – пер. Дружба 1Б – лед. Менсу – пер. Веселый 1Б – р. Куркурек – р. Менсу – лед. Менсу – лед. Плоский – пер. Карачик 1Б – р. Карачик – р. Кара-Оюк – оз. Аккемское – р. Жене – пер. Кара-Тюрек 1А – р. Текелюшка – р. Кучерла – пос. Тюнгур (горный);

9. пос. Тюнгур – р. Кучерла – р. Текелюшка – пер. Текелюшка 1А – оз. Аккемское – пер. Ярлу-Боч н/к – р. Сулу-Айры – р. Балтулдак – р. Аргут – р. Каир – р. Аргут – р. Катунь – пос. Инегень – пос. Иня (пешеходный, лыжный);
10. пос. Тюнгур – р. Кучерла – р. Текелюшка – пер. Кара-Тюрек 1А – оз. Аккемское – лед. Аккемский – пер. Дружба 1Б – лед. Менсу – р. Плоский – пер. Менсу 1Б – лед. Текелю Вост. – лед. Текелю Зап. – пер. Звёздочка 1Б – р. Аккем – пер. Студент 1А – р. Ак-Оюк – р. Аккем – пер. Кузуяк н/к – пос. Тюнгур (горный);
11. пос. Мульта – р. Крепкая – оз. Крепкое – пер. Детский 1А – оз. Мультигинское Верхн. (ООПТ) – пер. Норильчан 1Б (ООПТ) – оз. Тальмень (ООПТ) – р. Громотуха (ООПТ) – пер. Академический 1Б (ООПТ) – р. Хазиниха Лев. (ООПТ) – р. Хазиниха (ООПТ) – р. Кураган Нижн. (ООПТ) – р. Осиновка (ООПТ) – р. Осиновка Лев. (ООПТ) – пер. ПГПИ 1Б (ООПТ) – оз. Поперечное (ООПТ) – р. Мульта – пос. Мульта (горный);
12. пос. Мульта – р. Мульта – р. Мульта Проездная – пер. Перевальный 1А – оз. Крепкое – пер. Крепкий 1А + пер. Гляциологов 1Б (ООПТ) – оз. Мультигинское Верх. (ООПТ) – пер. Норильчан 1Б (ООПТ) + пер. Мультигинский Вост. 1Б (ООПТ) – оз. Мультигинское Верх. (ООПТ) – р. Мульта – р. Куйгук – пер. Куйгук 1А – р. Акчан – пос. Мульта (горный);
13. пос. Тюнгур – р. Кучерла – оз. Дорошколь – пер. Иолдо-Айры Зап. 1А – пер. Иолдо-Айры Вост. 1А + пер. Немыцкого Зап. 1А – пер. Джалама 1Б – р. Иолдо Сев. (ООПТ) – пер. Иолдо 1А (ООПТ) – пер. Семерых 1Б (ООПТ) – р. Айгары (ООПТ) – пер. Неудачников 1А (ООПТ) – р. Хазиниха Прав. (ООПТ) – р. Кураган Нижн. – р. Катунь – пос. Тюнгур (горный);
14. пос. Мульта – р. Мульта – оз. Мультигинское Верхн. (ООПТ) – пер. Абитуриентов 1А (ООПТ) – оз. Тихое – р. Тихая (Большая Речка) – р. Харюзовка – оз. Тальмень (ООПТ) – р. Тальменька (ООПТ) – р. Соловуха (ООПТ) – пер. Серёгина 1Б (ООПТ) – оз. Осиновское Нижн. (ООПТ) – пер. Акчан 1Б – р. Акчан – пос. Мульта (горный);
15. пос. Мульта – оз. Мультигинское Верх. (ООПТ) – пер. Абитуриентов 1Б (ООПТ) – оз. Тихое – р. Тихая (Большая Речка) – пер. Случайный 1Б (ООПТ) – руч. Синюха (ООПТ) – оз. Тальмень (ООПТ) – руч. Соловуха (ООПТ) – пер. Серёгина 1Б (ООПТ) – оз. Осиновское Нижн. (ООПТ) – р. Осиновка Лев. (ООПТ) – р. Кураган Нижн. – р. Ешту – оз. Алла-Аскир – пер. Суровый 1Б – р. Акчан – пос. Мульта (горный);
16. пос. Тюнгур – р. Кучерла – р. Кулагаш Боль. – пер. Кулагаш Боль. 1Б – р. Абиак Лев. – р. Хазиниха Лев. (ООПТ) – пер. Академический 1Б (ООПТ) – р. Громотуха (ООПТ) – оз. Тальмень (ООПТ) – р. Соловуха (ООПТ) – пер. Мультигинский Зап. 1Б (ООПТ) – оз. Мультигинское Верх. (ООПТ) – р. Мульта – пос. Мульта (горный);
17. пос. Тюнгур – р. Кучерла – р. Текелюшка – пер. Кара-Тюрек 1А – оз. Аккемское – пер. Дружба 1Б – лед. Менсу – пер. Туристов 1Б (рад) – р. Менсу – пер. Менсу 1Б – р. Текелю – водопад Текелю – р. Аккем – пер. Кузуяк н/к – пос. Тюнгур (горный);
18. пос. Тюнгур – р. Кучерла – пер. Немыцкого Зап. 1А – пер. Бердчаночка 1А лед. Иолдо-Айры – оз. Дорошколь – пер. Джалома Южн. 1Б + пер. Иолдо 1А

- (ООПТ) – р. Иолдо Сев. (ООПТ) – р. Кураган Нижн. (ООПТ) – р. Абияк – пер. Калагашский Боль. 1Б – р. Калагаш Боль. – р. Кучерла – пос. Тюнгур (горный);
19. пос. Мульта – р. Мульта – р. Куйгук – пер. Куйгук 1А – оз. Акчан – пер. Акчан 1Б – р. Осиновка Лев. (ООПТ) – р. Кураган Нижн. (ООПТ) – р. Абиак – пер. Абиак Вост. 1Б – р. Калагаш Мал. – р. Калагаш – р. Кучерла – пос. Тюнгур (горный);
20. пос. Тюнгур – р. Кучерла – р. Текелюшка – пер. Кара-Тюрек 1А – оз. Аккемское – пер. Дружба 1Б – в. Разоружения 1Б (рад) – лед. Менсу – пер. Весёлый 1Б – р. Куркурек – пер. Кулагаш 1Б – лед. Кулагаш Лев. – пер. Ветренный 1Б – р. Орочаган – р. Коксу – р. Аргут – пос. Жасатер (горный);
21. пос. Мульта – пер. Куйгук 1А – пер. Акчан 1Б – р. Осиновка (ООПТ) – р. Кураган Нижн. (ООПТ) – р. Иолдо Сев. (ООПТ) – пер. Иолдо 1А (ООПТ) – пер. Волжский (Камский) 1А (ООПТ) – р. Узун-Карасу (ООПТ) – р. Капчал (ООПТ) – р. Катунь (ООПТ) – лед. Геблера (рад) – пер. Нижнее седло н/к (РФ) – оз. Язевое (РФ) – р. Язевка (РФ) – пос. Берель (РФ, горный);
22. пос. Тюнгур – р. Кучерла – р. Текелюшка – пер. Кара-Тюрек 1А – р. Аккем – пер. Дружба 1Б – лед. Менсу – пер. Веселый 1Б + пер. Солнца 1Б – лед. Куркуре Вост. – пер. Коккольский 1Б (РФ) – р. Белая Берель (РФ) – пер. Динамо 1А (РФ) – р. Катунь (правый берег) – р. Капчал (левый берег) – пер. Капчальский Вост. 1Б – лед. Кони-Айры Вост. – р. Кучерла – пос. Тюнгур (горный);
23. пос. Мульта – р. Мульта – оз. Мультинское Средн. – р. Куйгук – оз. Куйгук – пер. Куйгук 1А – оз. Акчан – пер. Суровый 1Б – оз. Алла-Аскир – р. Ешту – р. Кураган Нижн. – р. Иолдо Сев. (ООПТ) – пер. Иолдо 1А + пер. Иолдо-Айры Зап. 1А – лед. Иолдл-Айры – оз. Дорошколь – р. Кучерла – р. Текелюшка – пер. Кара-Тюрек 1А – оз. Аккемское – р. Аккем – пер. Кузуюк н/к – пос. Тюнгур (горный).

### Маршруты 3 категории сложности

1. пос. Тюнгур – Кучерла – р. Текелюшка – пер. Кара-Тюрек 1А – оз. Аккемское – лед. Аккемский – пер. Дружба 1Б – лед. Менсу – пер. Туристов 2А – лед. Куркурек Вост. – пер. Коккольский 1Б (РФ) – пер. Динамо 1А (РФ) – р. Катунь (прав. берег) – р. Капчал (прав. берег) – пер. Капчальский Зап. 2А – лед. Кони-Айры Вост. – р. Кучерла – пос. Тюнгур (горный);
2. пос. Тюнгур – р. Кучерла – оз. Кучерлинское – лед. Мюшту-Айры (Братьев Троновых) (рад) – р. Иолдо-Айры – оз. Дорошколь – пер. Стрела 1Б – р. Тигеек – р. Кучерла – пос. Тюнгур (пешеходный);
3. пос. Тюнгур – р. Кучерла – лед. Кони-Айры Вост. – пер. Капчальский Вост. 1Б – пер. Лунный 2А – р. Капчал (лев. берег) – р. Катунь (прав. берег) – пер. Динамо 1А (РФ) – Белая Берель (РФ) – р. Кокколь Мал. (РФ) – пер. Коккольский Вост. 2А (или пер. Коккольский 1Б) – лед. Куркуре Вост. – лед. Куркуре Зап. – пер. Туристов 2А – лед. Менсу – пер. Титова 2А – лед. Аккемский – р. Аккем – пер. Кузуюк н/к – пос. Тюнгур (горный);
4. пос. Тюнгур – р. Кучерла – оз. Кучерлинское – пер. Рига-Турист 1Б – оз. Аккемское – р. Карачик – пер. Карачик 1Б – лед. Плоский – пер. СИП 2А – лед. Менсу – пер. Титова 2А – лед. Аккемский – р. Аккем – пер. Кузуюк н/к – пос. Тюнгур (горный);

5. пос. Тюнгур – пер. Кузуяк н/к – р. Аккем – пер. Звёздочка 1Б – лед. Текелю – пер. Волга 2А – лед. Плоский – лед. Менсу – пер. Туристов 2А – лед. Куркурек Зап. – пер. Цирк 2А (РФ) – р. Белая Берель (РФ) – пер. Динамо 1А (РФ) – р. Катунь (ООПТ) – пер. Нижнее Седло н/к (ООПТ, РФ) – пос. Язевка (РФ, горный);
6. пос. Тюнгур – пер. Кузуяк н/к – р. Аккем – пер. Звёздочка 1Б – пер. Новосибирцев 2А – пер. Веселый 1Б – пер. Солнца 1Б – пер. Туристов 2А – лед. Менсу – пер. Титова 2А – оз. Аккемское – р. Жене – пер. Кара-Тюрек 1А – р. Текелюшка – р. Кучерла – пос. Тюнгур (горный);
7. пос. Тюнгур – р. Кучерла – пер. Аккем 1Б – р. Ак-Оюк – лед. Аккемский – пер. Титова 2А – лед. Менсу – пер. Туристов 2А – лед. Куркурек Вост. – пер. Кулагаш 1Б – лед. Кулагаш Вост. пер. Прикамье 2А – р. Орочаган – р. Коксу – р. Аргут – пос. Жасатер (горный);
8. пос. Тюнгур – пер. Кузуяк н/к – р. Аккем – пер. Студент 1А – р. Ак-Оюк – оз. Аккемское – р. Жеме – пер. Кара-Тюрек 1А – р. Текелюшка – р. Кучерла – пер. Немыцкого Южн. 1А (ООПТ) – пер. Юбилейный 1А (пер. Узун-Карасу Сев. 1А) – р. Узун-Карасу (ООПТ) – пер. Волжский 1А (ООПТ) – р. Капчал (ООПТ) – р. Катунь (ООПТ) – пер. Нижнее седло н/к (РФ, ООПТ) – р. Белая Берель (РФ) – р. Черная Берель (РФ) – пос. Рахмановские Ключи (РФ, пешеходный);
9. пос. Тюнгур – пер. Кузуяк н/к – р. Аккем – р. Ак-Оюк – пер. Рига-Турист 1Б – р. Кучерла – пер. Мрия 2А (ООПТ) – р. Узун-Карасу (ООПТ) – р. Кураган Верх. (ООПТ) – р. Кураган Верх. (ООПТ) – р. Мессу (ООПТ) – р. Мессу Сев. (ООПТ) – пер. Айташ Вост. 2А (ООПТ) – р. Айгары (ООПТ) – р. Кураган Нижн. (ООПТ) – р. Абияк (ООПТ) – пер. Калагаш Бол. 1Б – р. Калагаш – р. Кучерла – пос. Тюнгур (горный);
10. пос. Тюнгур – пер. Кузуяк н/к – р. Аккем – пер. Звёздочка 1Б – лед. Текелю Средн. – пер. Волга 2А – лед. Плоский – лед. Менсу – пер. Титова 2А – лед. Аккемский – оз. Аккемское – р. Ак-Оюк – пер. Буревестник 2А – лед. Западный – пер. Такмак 2А – лед. Мюшту-Айры – оз. Кучерлинское – р. Кучерла – пос. Тюнгур (горный);
11. пос. Тюнгур – пер. Кузуяк н/к – р. Аккем – пер. Кара-Тюрек 1А – р. Текелюшка – р. Кучерла – оз. Дорошколь – пер. Иолдо-Айры Зап. 1А – пер. Иолдо 1А (ООПТ) – р. Иолдо Сев. (ООПТ) – р. Хазиниха (ООПТ) – пер. Академический 1Б (рад, ООПТ) – р. Хазиниха Лев. (ООПТ) – р. Кураган Нижн. (ООПТ) – р. Аккем – пос. Катанда (лыжный);
12. пос. Мульта – р. Мульта – р. Куйгук – пер. Куйгук 1А – пер. Суровый 1Б – оз. Алла-Аскир – р. Ешто – р. Кураган Нижн. (ООПТ) – р. Айгары (ООПТ) – пер. Семерых 1Б (ООПТ) – р. Иолдо Южн. (ООПТ) – пер. Обской 1А (ООПТ) – р. Капчал (ООПТ) – лед. Геблера (рад) – пер. Динамо 1А + пер. Арсенал 1А (РФ) – р. Белая Берель (РФ) – пос. Рахмановские Ключи (РФ, пешеходный);
13. пос. Тюнгур – р. Кучерла – оз. Дорошколь – пер. Немыцкого Зап. 1А – пер. Иолдо 1А (ООПТ) – оз. Аруколь (ООПТ) – пер. Осиновский 1А (ООПТ) – пер. Мрачный 1Б (ООПТ) – р. Громатуха (ООПТ) – оз. Тальмень – р. Харюзовка – пер. 1975 н/к (ООПТ) – р. Тихая (ООПТ) – пер. Гляциологов 1Б (ООПТ) – оз. Мультиинское Верх. (ООПТ) – пос. Мульта (пешеходный);

14. пос. Мульта – р. Мульта – оз. Мультиновское Верх. (ООПТ) – пер. Норильчан 1Б (ООПТ) – оз. Тальмень (ООПТ) – р. Обходной – пер. Хазинихинский 1А (ООПТ) – р. Хазиниха (ООПТ) – р. Кураган Нижн. – р. Катунь – пос. Тюнгур (пешеходный);
15. пос. Тюнгур – пер. Кузуюк н/к – р. Аккем – пер. Карачик 1Б – лед. Плоский – пер. СИП 2А – лед. Менсу – пер. Веселый 1Б – лед. Куркурек – пер. Туристов 2А – лед. Менсу – пер. Титова 2А – лед. Аккемский – пер. Кара-Тюрек 1А – р. Текелюшка – р. Кучерла – пос. Тюнгур (горный);
16. пос. Мульта – р. Мульта – пер. Норильчан 1Б (ООПТ) – оз. Тальмень – пер. н/к (ООПТ) – р. Проходной (ООПТ) – пер. Хазинихинский 1А (ООПТ) – пер. Иолдо 1А (ООПТ) – пер. Иолдо-Айры Зап. 1А – оз. Дорошколь – оз. Кучерлинское – пер. Рига-Турист 1Б – р. Ак-Оюк – р. Аккем – пер. Кузуюк н/к – пос. Тюнгур (пешеходный);
17. пос. Тюнгур – р. Кучерла – р. Калагаш Боль. – пер. Красного камня 1А – р. Тегеек – р. Кучерла – пер. Рига-Турист 1Б – р. Ак-Оюк – пер. Студент 1А + в. Броня – лед. Аккемский – пер. Надежда 1А – р. Ярлу – пер. Ярлу-Боч н/к – пер. Текелю 1А – р. Текелю – р. Аккем – пер. Кузуюк н/к – пос. Тюнгур (пешеходный);
18. пос. Тюнгур – р. Кучерла – пер. Кара-Тюрек 1А – оз. Аккемское – пер. Рига-Турист 1Б – р. Тегеек – пер. Просторный 1Б – пер. Неудачников 1А (ООПТ) – р. Хазиниха Прав. (ООПТ) – пер. Академический 1Б (ООПТ) – р. Громотуха (ООПТ) – пер. Норильчан 1Б (ООПТ) – оз. Мультиновское Верхн. (ООПТ) – р. Мульта – пос. Мульта (пешеходный);
19. пос. Тюнгур – р. Кучерла – пер. Иолдо-Айры 1А – р. Кураган Верх. (ООПТ) – р. Капчал – р. Катунь – пер. Кучерявый 1Б (РФ) – р. Белая Берель (РФ) – лед. Берельский Мал. (РФ) – пер. Олимпийский 1Б (РФ) – лед. Куркуре Вост. – лед. Куркуре Зап. – пер. Солнца 1Б – пер. Веселый 1Б – лед. Менсу – пер. Титова 2А – лед. Аккемский – р. Аккем – пер. Кузуюк н/к – пос. Тюнгур (пешеходный);
20. пос. Катанда – р. Катунь – р. Кураган Нижн. – р. Иолдо (ООПТ) – р. Иолдо Сев. (ООПТ) – пер. Иолдо 1А (ООПТ) – пер. Иолдо-Айры 1А – р. Иолдо-Айры – оз. Дорошколь – оз. Кучерлинское – р. Кучерла – пер. Кузуюк н/к – р. Аккем – р. Катунь – пос. Иня (лыжный);
21. пос. Тюнгур – р. Кучерла – пер. Кузуюк н/к – р. Аккем – р. Кара-Оюк – пер. Карачик 1Б – лед. Менсу – р. Иедыгем – р. Аргут (переправа 1Б-2А) – р. Карагем (переправа 1Б-2А) – пер. Абыл-Оюк 1Б – р. Шавла – р. Шабага – пер. Орой н/к – р. Чуя – пос. Чибит (лыжный).

#### Маршруты 4 категории сложности

1. пос. Тюнгур – пер. Кузуюк н/к – р. Аккем – р. Кара-Оюк – пер. Надежда 1А – пер. Дружба 1Б – пер. Титова 2А – пер. Делоне 2А+в. Белуха Вост.2Б (рад) – лед. Аккемский – пер. Рериха 2Б+в. Рериха 1Б – лед. Западный – пер. Такмак 2А – лед. Леонида – р. Мюшту-Айры – оз. Кучерлинское – р. Кучерла – пос. Тюнгур (горный);
2. пос. Тюнгур – пер. Кузуюк н/к – р. Аккем – пер. Ярлу-Боч 1А – лед. Текелю – пер. Новосибирцев+пер. Карачик 1Б – лед. Кара-Оюк – пер. Кара-Оюк 2Б – лед. Менсу – пер. Титова 2А – лед. Аккемский – пер. Урусвати 2Б – лед. Западный –

- пер. Такмак 2А – лед. Леонида – лед. Мюшту-Айры – р. Кучерла – пос. Тюнгур (горный);
3. пос. Тюнгур – пер. Кузуяк н/к – р. Аккем – р. Ак-Оюк – пер. Рига-Турист 1Б – лед. Западный – пер. Рериха 2Б – лед. Аккемский – пер. Делоне 2Б – лед. Менсу – пер. Туристов 2А – пер. Цирк 2А (РФ) – пер. Верхнее Седло н/к (РФ) – р. Катунь (ООПТ) – лед. Чёрный – пер. Герда 2Б – лед. Мюшту-Айры – оз. Кучерлинское – р. Кучерла – пос. Тюнгур (горный);
4. пос. Тюнгур – р. Кучерла – р. Текелюшка – пер. Кара-Тюрек 1А – оз. Аккемское – р. Кара-Оюк – пер. Кара-Оюк 2Б – лед. Менсу – пер. Делоне 2Б – лед. Аккемский – пер. Урусвати 2Б – лед. Западный – пер. Такмак 2А – лед. Мюшту-Айры – оз. Кучерлинское – р. Кучерла – пос. Тюнгур (горный);
5. пос. Тюнгур – р. Кучерла – оз. Кучерлинское – пер. Иолдо-Айры 1А – Иолдо Сев. – р. Абиак – пер. Тигеек Южн. – р. Тигеек – оз. Тигеек – р. Кучерла – пер. Буревестник 2А – р. Аккем – лед. Аккемский – пер. Дружба 1Б – лед. Менсу – пер. Туристов 2А – пер. Кулагаш 1Б – пер. Медвежий 1Б – р. Орочаган – р. Коксу – р. Аргут – пос. Жасатер (пешеходный);
6. пос. Мульта – оз. Мультиинское Средн. – оз. Поперечное (ООПТ) – пер. Тальмень 1Б (ООПТ) – пер. Тальмень Боль. 2А (ООПТ) – оз. Осиновские – пер. ПГПИ 1Б (ООПТ) – оз. Мультиинское Верх. (ООПТ) – пер. Гляциологов 1Б (ООПТ) – пер. Хазинихинский 1А (ООПТ) – р. Хазиниха Лев. (ООПТ) – р. Кураган Нижн. – р. Катунь – пос. Тюнгур (пешеходный);
7. пос. Тюнгур – пер. Кузуяк н/к – р. Аккем – лед. Менсу – пер. Дружба 1Б – пер. Кара-Оюк 2Б – лед. Аккемский – пер. Делоне 2Б – лед. Менсу – пер. Туристов 2А – пер. Олимпийский 1Б (РФ) – пер. Динамо 1А (РФ, ООПТ) – в. Белуха Вост. 2Б – лед. Геблера – пер. Коростелёва Александра 1Б – лед. Чёрный – пер. Герда 2Б – лед. Мюшту-Айры – р. Кучерла – пос. Тюнгур (горный);
8. пос. Тюнгур – р. Кучерла – р. Иолдо-Айры – пер. Немыцкого Зап. 1А (ООПТ) – пер. Семерых 1Б (ООПТ) – оз. Аруколь (ООПТ) – пер. Джалама 1Б (ООПТ) – оз. Дорошколь – лед. Кони-Айры Вост. – пер. Капчальский Вост. 1Б – лед. Капчальский-4 – пер. Лунный 2А – р. Капчал – р. Катунь – пер. Кучерявый 1Б (РФ) – р. Белая Берель (РФ) – пер. Коккольский 1Б (РФ) – пер. Весёлый 1Б – пер. Дружба 1Б – лед. Аккемский – р. Аккем – пер. Кузуяк н/к – пос. Тюнгур (пешеходный);
9. пос. Мульта – оз. Мультиинское Верх. (ООПТ) – пер. Норильчан 1Б (ООПТ) – пер. Обходной 1А (ООПТ) – р. Хазинихинский (ООПТ) – пер. Джалама 1Б (ООПТ) – пер. Капчальский Вост. 1Б – пер. Динамо 1А (РФ) – пос. Язовое (РФ, пешеходный, лыжный);
10. пос. Тюнгур – пер. Кузуяк н/к – пер. Ярлу-Боч н/к – пер. Волга 2А – пер. СИП 2А – пер. Титова 2А – пер. Делоне 2А – в. Белуха Вост. 2Б (рад) – лед. Аккемский – пер. Рига-Турист 1Б – пер. Рижский н/к – р. Кучерла – оз. Дорошколь – пер. Джалама 1Б (ООПТ) – р. Иолдо Сев. (ООПТ) – р. Абиак – пер. Калагаш Боль. 1Б – р. Калагаш Боль. – пер. Гранёный 2А – р. Калагаш Мал. – р. Калагаш – р. Кучерла – пос. Тюнгур (пешеходный);
11. пос. Мульта – оз. Крепкое – пер. Детский 1А – пер. Норильчан 1Б (ООПТ) – пер. ТАКТ 1Б (ООПТ) – пер. Джалама Цент. 1А (ООПТ) – оз. Дорошколь – лед. Кони-Айры Вост. – пер. Капчальский Зап. 2А – р. Капчал (лев. берег) – р. Катунь –



лед. Геллера Вост. – пер. Кучерявый 1Б (РФ) – лед. Берельский Мал. – пер. Олимпийский 1Б – пер. Туристов 2А – пер. Титова 2А – оз. Аккемское – р. Жене – пер. Кара-Тюрек 1А + ГМС «Кара-Тюрек» – р. Куйлю – р. Кучерла – пос. Тюнгур (пешеходный);

12. пос. Тюнгур – р. Кучерла – оз. Дорошколь – пер. Иолдо-Айры Цент. 1А (ООПТ) – р. Узун-Карасу (ООПТ) – пер. Мрия 2А (ООПТ) – лед. Кони-Айры Вост. – пер. Капчальский Зап. 2А – р. Капчал – р. Катунь – пер. Катунский 2Б – лед. Берельский Бол. – лед. Берельский Мал. – пер. Крепость 2Б – лед. Куркурек Зап. – пер. 50 лет КПСС 2А – лед. Менсу – пер. Дружба 1Б – р. Аккем – пер. Кузуюк н/к – пос. Тюнгур (горный, пешеходный);

13. пос. Тюнгур – пер. Кузуюк н/к – р. Кара-Оюк – пер. Карачик 1Б – пер. СИП 2А – пер. Кара-Оюк 2Б – лед. Аккемский – пер. Делоне 2А – пер. Белухинский 2Б + в. Белуха Вост. 4506 – пер. ТКТ 2Б – лед. Геблера – р. Катунь – р. Капчал – пер. Капчальский Средн. 2Б – лед. Кони-Айры – оз. Кучерлинское – р. Кучерла – пос. Тюнгур (горный);

14. пос. Тюнгур – р. Кучерла – р. Калагаш Бол. – пер. Тренировочный 1Б – р. Тегеек – пер. Стрела 1Б – оз. Дорошколь – пер. Немьцкого Южн. 1А (ООПТ) – р. Кураган Верхн. (ООПТ) – пер. Узун-Карасу Сев. 1А (ООПТ) – р. Узун-Карасу (ООПТ) – пер. Волжский 1А (ООПТ) – р. Капчал (ООПТ) – р. Катунь – пер. Кучерявый 1Б (РФ) – р. Белая Берель (РФ) – р. Кокколь Мал. (РФ) – пер. Горьковчан 1Б (РФ) – р. Орочаган – пер. Медвежий 1Б – лед. Кулагаш Лев. – р. Кулагаш – р. Аргут – р. Карагем – пер. Весенний 2А – пер. Абыл-Оюк 1Б – пер. Шавлинский Нижн. 1Б – лед. Маашей – р. Маашей – р. Чуя – пос. Чибит (пешеходный);

15. пос. Мульта – р. Мульта – оз. Мультинское Средн. – р. Поперечная – пер. ГАГПИ 1Б (ООПТ) – р. Осиновка Лев. (ООПТ) – пер. Серёгина 1Б (ООПТ) – оз. Тальмень – р. Озёрная – р. Становая – р. Тургень-су (ООПТ) – р. Сакалсу (ООПТ) – пер. Сакалаэр 1Б (ООПТ) – оз. Голубое (ООПТ) – р. Кураган Нижн. (ООПТ) – р. Айгары (ООПТ) – пер. Акташ Вост. 2А (ООПТ) – р. Мессу Сев. – р. Кураган Верх. (ООПТ) – пер. Узун-Карасу н/к (ООПТ) – р. Узун-Карасу (ООПТ) – пер. Юбилейный 1А (ООПТ) – р. Капчал – р. Катунь – пер. Верхнее седло н/к (РФ, ООПТ) – р. Белая Берель (РФ) – р. Коколь Мал. (РФ) – пер. Коккольский 1Б (РФ) – р. Куркуре – р. Иедыгем – лед. Менсу – пер. Титова 2А – лед. Аккемский – р. Аккем – оз. Аккемское – р. Аккем – пер. Кузуюк н/к – пос. Тюнгур (пешеходный).

### **Маршруты 5 категории сложности**

1. пос. Тюнгур – пер. Кузуюк н/к – р. Аккем – лед. Аккемский – пер. Делоне 2Б – лед. Менсу – пер. 50 лет КПСС 2А – лед. Куркуре Зап. – пер. Крепость 2Б (РФ) – лед. Берельский (РФ) – пер. Большое Берельское седло 3А (РФ) + пер. ТКТ 2Б – Центральное плато – пер. Любимых жён 2А + в. Белуха Зап. – Западное плато – пер. XX-летия Октября 3А – лед. Мюшту-Айры – оз. Кучерлинское – р. Кучерла – пос. Тюнгур (горный);

2. пос. Тюнгур – р. Кучерла – пер. Рига-Турист 1Б – р. Ак-Оюк – пер. Буревестник 2А – оз. Синее – лед. Западный – пер. Рериха 2Б + в. Рериха 1Б – лед. Аккемский – оз. Аккемское – пер. Урусвати 2Б – лед. Западный – пер. Такмак 2А – лед. Леонида – пер. Западное Плато (через в. 20 лет Октября) 3А – пер. Любимых Жён

2А – пер. Белухинский 2Б + в. Белуха Вост. (рад.) – верхн. плато лед. Берельский Боль. – пер. Большое Берельское седло 3А – лед. Берельский Боль. – лед. Берельский Мал. – пер. Цирк 2А – лед. Куркуре Зап. – пер. Туристов 2А – лед. Менсу – пер. Кара-Оюк 2Б – р. Карачик – оз. Аккемское – пер. Кузуюк н/к – пос. Тюнгур (горный);

3. пос. Катанда – р. Кураган Нижн. – р. Алла-Аскир – пер. Суровый 1Б – р. Акчан – пер. Акчан 1Б (ООПТ) – р. Осиновка Лев. (ООПТ) – р. Осиновка Прав. (каньон 1Б) – пер. Долгожданный 2А (ООПТ) – р. Хазиниха (переправа 1Б) – р. Кураган Нижн. (ООПТ) – пер. Айгары 2Б (ООПТ) – р. Кураган Верх. (ООПТ) – пер. Кони-Айры 1Б (ООПТ) – лед. Кони-Айры Зап. – оз. Кучерлинское – пер. Рига-Турист 1Б – оз. Аккемское – лед. Аккемский – пер. Титова 2А – лед. Менсу – пер. Туристов 2А – лед. Куркуре Вост. – пер. Коккольский 1Б (РФ) – р. Белая Берель (РФ, переправа 1Б) – р. Черная Берель (РФ) – пос. Рахмановские Ключи (пешеходный);

4. пос. Тюнгур – р. Кучерла – оз. Кучерлинское – р. Кони-Айры – пер. Кони-Айры 2А (ООПТ) – пер. Обской 1Б (ООПТ) – пер. Капчальский Вост. 1Б – р. Кони-Айры – пер. Хомякова К.П. 3А (ООПТ) – р. Капчал – р. Катунь – лед. Катунский Центр. – пер. ТКТ 2Б (РФ) – пер. Большое Берельское седло 3А (РФ) – лед. Берельский – пер. Цирк 2А (РФ) – р. Иедыгем – лед. Менсу – пер. Титова 2А – р. Аккем – пер. Кузуюк н/к – пос. Тунгур (горный);

5. Пос. Тюнгур – пер. Кузуюк н/к – оз. Аккемское – пер. Буревестник 2А + пер. Рига-Турист 1Б (рад.) – лед. Аккемский – пер. Делоне 2А (рад.) – пер. Памяти Новокузнецких туристов 3Б + в. Корона Алтая – Западное плато – пер. Шукшина 3А + в. Белуха Зап. – Центральное плато – пер. Белухинский 2Б + в. Белуха Вост. – лед. Менсу – пер. Высоцкого 3А (РФ) – лед. Берельский Боль. (РФ) – пер. Барнаулский 3А (РФ) – р. Катунь – р. Капчал – пер. Капчальский Вост. 1Б – лед. Кони-Айры Вост. – р. Кучерла – пос. Тюнгур (горный);

6. пос. Мульта – р. Мульта – р. Поперечная – пер. ПГПИ 2А (ООПТ) – р. Осиновка Лев. (ООПТ) – р. Кураган Нижн. (ООПТ) – р. Ямонушка – пер. Ямонушка 1А – р. Калагаш Мал. – р. Кучерла – лед. Леонида – пер. Такмак 2А – лед. Западный – пер. Юбилейный 3А – лед. Рериха – лед. Аккемский – пер. Делане 2А – лед. Менсу – пер. Высоцкого 3А (РФ) – лед. Берельский (РФ) – пер. Крепость 2Б (РФ) – пер. Туристов 2А – пер. Кара-Оюк 2Б – р. Карачик – пер. Карачик + пер. Новосибирцев 1Б – лед. Текелю Зап. – р. Текелю – р. Аккем – пер. Кузуюк н/к – пос. Тюнгур (горный);

7. пос. Тюнгур – пер. Кузуюк н/к – р. Аккем – р. Карачик – пер. Кара-Оюк 2Б + в. Разоружения – лед. Менсу – пер. Дружба 1Б – лед. Аккемский – пер. Рериха 2Б – оз. Кучерлинское – р. Кони-Айры Вост. – пер. Капчальский Зап. 1Б – р. Капчал – р. Катунь (РФ, ООПТ) – пер. Нижнее седло н/к (РФ) – пос. Язевка (пешеходный);

8. пос. Тюнгур – пер. Кузуюк н/к – р. Аккем – пер. Дружба 1Б – лед. Менсу – пер. Делоне 2Б – лед. Аккемский – пер. Урусвати 2Б – лед. Западный – пер. Такмак 2А – лед. Леонида – пер. 20 лет Октября (Западное плато) 3А – пер. Любимых жён 2А – Центральное плато – пер. ТКТ 2Б + в. Белуха Вост. (РФ) – пер. Большое Берельское седло 3А (РФ) – лед. Берельский Боль. (РФ) – р. Белая Берель (РФ) – пос. Язевка (РФ, горный);

9. пос. Тюнгур – пер. Кузуюк н/к – оз. Аккемское – пер. Дружба 1Б – пер. Туристов 2А – пер. Кулагаш 1Б – пер. Медвежий 1Б – пер. Верхний Лагерь 1А – р. Орочаган – р. Белая Берель (РФ) – пер. Нижнее седло н/к (РФ, ООПТ) – р. Катунь (ООПТ) – р. Тургенсу (ООПТ) – р. Озёрная – оз. Тальмень (ООПТ) – р. Тальменька (ООПТ) – пер. Крутой 1Б (ООПТ) – р. Поперечная (ООПТ) – пос. Мульта (лыжный);

10. пос. Мульта – р. Мульта – пер. ГАГПИ 1Б – оз. Поперечное (ООПТ) – р. Осиновка (ООПТ) – р. Кураган Нижн. (ООПТ) – Иолдо Сев. (ООПТ) – пер. Иолдо 1А (ООПТ) – пер. Иолдо-Айры Зап. 1А – оз. Дорошколь – лед. Кони-Айры Вост. – пер. Капчальский Вост. 1Б – р. Капчал – р. Катунь (ООПТ) – пер. Нижнее седло н/к (РФ, ООПТ) – р. Белая Берель (РФ) – р. Кокколь Мал. (РФ) – пер. Коккольский 1Б (РФ) – р. Иедыгем – р. Аргут – р. Катунь – пос. Иня (лыжный);

11. пос. Тюнгур – р. Кучерла – пер. Немыцкого Зап. 1А (ООПТ) – пер. Щель 2А (ООПТ) – пер. Неудачников 1А (ООПТ) – пер. Долгожданный 2А (ООПТ) – пер. Осиновский 1А (ООПТ) – пер. Тальмень Бол. 2А (ООПТ) – оз. Тальмень (ООПТ) – р. Тихая – пер. Широкий 1А – пер. Озёрный н/к – пер. Аврора 2А – р. Катунь – пос. Усть-Кокса (пешеходный).

### Маршруты 6 категории сложности

1. пос. Тюнгур – пер. Кузуюк н/к – р. Аккем – пер. Делоне 2Б + в. Томских студентов 2А альп. – лед. Менсу – пер. Титова 2А – лед. Аккемский – пер. Памяти Новокузнецких туристов 3Б + в. 20-летия Октября – Западное плато – пер. Любимых жен 2А + в. Белуха Зап. – Центральное плато – пер. Белухинский 2Б + в. Белуха Вост. – лед. Менсу – траверс от пер. Большое Берельское седло + в. Сухова П. + в. Сапожникова + пер. Высоцкого 3Б – лед. Берельский Бол. (РФ) – пер. Барнаульский 3А (РФ) – лед. Геблера Вост. – р. Катунь – р. Капчал – пер. Капчальский Зап. 2А – р. Кучерла – пос. Тюнгур (горный);

2. пос. Тюнгур – пер. Кара-Оюк 2Б – лед. Менсу – пер. Титова 2А – лед. Аккемский – пер. Спасателей 3Б\* – лед. Менсу – пер. Берельская перемычка 3А – лед. Берельский Бол. – пер. Белухинский + в. Белуха Вост. 2Б (рад) – пер. Большое Берельское седло 3А – лед. Берельский Бол. (РФ) – р. Кокколь Мал. (РФ) – пер. Высокий 2Б (РФ) – лед. Кулагаш Зап. – пер. Сланцевый 2Б – лед. Сарысу – пер. Ягодка Южн. 3А – лед. Куркуре Вост. – р. Аргут – р. Карагем – р. Ошту-Айры – лед. Ошту-Айры – пер. Ювента 3Б + в. Иикту 3942 (рад) – лед. Талдуринский Бол. – пер. Обходной 1Б – лед. Талдуринский Мал. – пер. Перемётный 1Б – лед. Атбажи – р. Атбажи – р. Иолдо-Айры – р. Карагем – лед. Абыл-Оюк Лев. – пер. Надежда 2Б + в. Маашей 2Б (рад) – лед. Маашей Лев. – пер. Шавлинский Нижн. 1Б – лед. Шавлинский – оз. Шавлинское Бол. – р. Шавла – р. Шабага – пер. Орой н/к – р. Орой – р. Чуя – пос. Чибит (горный);

3. пос. Тюнгур – пер. Кузуюк н/к – пер. Карачик 1Б – пер. СИП 2А – пер. Весёлый 1Б – пер. Солнца 1Б – пер. 50 лет КПСС 2А – пер. Высоцкого 3А (РФ) – пер. Барнаульский 3А (РФ) – лед. Геблера – Центральное плато – пер. Аккемская стена 3Б – лед. Аккемский – пер. ПНТ 3Б – пер. Западное плато 3А – пер. Дивногорцев 2А – пер. Урусвати 2Б – р. Кучерла – пос. Тюнгур (горный).

## Перечень классифицированных перевалов, вершин, каньонов и переправ Катунского хребта

## 1. Основной хребет

1.1. Западная часть основного хребта: от хребта Каменный белок (2421 м) до пер. Иолдо (Кураган), соединяющего долины р. Кураган Верхний с р. Кураган Нижний

№№	Наименование	Высота	к.т.	Соединяет долины рек	Руководитель, год прохождения
1.1.1	Абитуриентов	2840	<b>1Б</b> (2А) ос	оз. Мультигинское Верх. (р. Мульта, р. Катунь) – оз. Тихое (р. Тихая (Большая Речка), р. Катунь)	
1.1.2	Айгары	2800	<b>2Б</b> (4Б) ск-лд	р. Айгары (р. Кураган Нижн.) – р. Иолдо Южн. (р. Кураган Верх.)	п/п Новиков А.А. (Новосибирск), 1962
1.1.3	Айташ Восточный	2850	<b>2А</b> (3Б) сн-лд-ос	р. Айгары (р. Кураган Нижн.) – р. Мессу Сев. (р. Мессу, р. Кураган Верх.)	п/п Шлыков С. (Томск), 1971
1.1.4	Айташ Западный	2900	<b>1Б</b> (2Б) сн-лд-ос	р. Айгары (р. Кураган Нижн.) – р. Мессу Зап. (р. Мессу, р. Кураган Верх.)	
1.1.5*	Айташ Средн.		<b>2А</b> (3Б)	Место расположения неизвестно Возможно, между пер. Айташ Вост. <b>2А</b> (3Б) и Айташ Зап. <b>1Б</b> (2Б)	
1.1.6	Академический	2800	<b>1Б</b> (2Б) сн-лд-ос	оз. 2361 (оз. Изумрудное, р. Хазиниха Лев., р. Кураган Нижн.) – р. 2-ая Громатуха (оз. Тальмень, р. Озёрная, р. Катунь) Южнее пер. ТАКТ <b>1Б</b> (2Б)	п/п Кнорре Д.Г. (Новосибирск), 1964
1.1.7*	Аллегро	2600	<b>2А</b> (3Б) ск-ос	Место расположения неизвестно р. Хазиниха Прав. (р. Хазиниха, р. Кураган Нижн.) – руч. Обходной Южн. (р. Обходной, р. Становая, р. Озёрная)	п/п Ларионов В.Б. (Новосибирск), 1987
1.1.8*	Батуг	2215	н/к тр	р. Окол Кривой – р. Батуг Мал.	
1.1.9	Безымянный		<b>2А</b> (3С) ск-ос	оз. Мультигинское Верх. (р. Мульта, р. Катунь) – р. Тальменька (оз. Тальмень, р. Озёрная, р. Катунь) Западнее в 2880	
1.1.10	Гастелло (Зоопарк)	2600	<b>1Б</b> (2Б) лд-ос	ист. р. Хазиниха Прав. (р. Хазиниха, р. Кураган Нижн.) – лев. приток р. Тургеньсу (р. Тургеньсу, р. Катунь)	п/в С Киселёв В.А. (Уфа), 1976 п/п С-Ю Ильин Ю.М. (Барнаул), 1982 п/п Ю-С, Киселёв В.А. (Уфа), 1985
1.1.11	Гляциологов	2850	<b>1Б</b> (2Б) ск-ос	лед. Томич (р. Томичка, р. Мульта) – оз. Тихое (р. Тихая (Большая речка), р. Катунь)	Гляциологический отряд Алтайской ледниковой экспедиции ТГУ (Томск)

№№	Наименование	Высота	к.т.	Соединяет долины рек	Руководитель, год прохождения
1.1.12	Громатуха	2580	<b>1Б</b> (2Б) ск-ос-сн среднее седло	р. Осиновка Прав. (р. Кара-Айры, р. Кураган Нижн.) – прав. приток р. 2-ая Громатуха (р. 2-ая Громатуха, оз. Тальмень, р. Озёрная, р. Становая) Между пер. Строителей и пер. Мрачный	
1.1.13	Заблудших	2720	<b>1Б</b> (2Б) сн-лд-ск	р. Осиновка Лев. (р. Кара-Айры, р. Кураган Нижн.) – средн. ист. р. Соловуха (р. Соловуха, оз. Тальмень, р. Озёрная, р. Становая). В 0,5 км южнее пер. Серегина <b>1Б</b> (2Б)	
1.1.14	Зубы	2800	<b>1Б*</b> (2С) сн-ск-ос	р. Айгары (р. Кураган Нижн.) – р. Иолдо Южн. (р. Кураган Верх.) Между пер. Щель и пер. Айгары <b>2Б</b> (4Б)	
1.1.15	Иолдо (Кураган)	2688	<b>1А</b> (1Б) ос	р. Иолдо Сев. (р. Кураган Нижн.) – р. Иолдо Южн. (р. Кураган Верх.) 49.80430 СШ, 86.27193 ВД	местные жители п/п Сапожников В.В. (Томск), 1895
1.1.16	Киевлянка	2900	<b>1Б</b> (2Б)	оз. Голубое (р. Кураган Нижн.) – лев. исток р. Сакалсу (р. Сакалсу, р. Тургенсу, р. Катунь)	п/п (Киев), 1960
1.1.17	Киевлянка Западная	2600	<b>1Б</b> (2Б)	р. Хазиниха Прав. (р. Хазиниха, р. Кураган Нижн.) – руч. Обходной Южн. (р. Становая) Южнее в. 2820	
1.1.18*	Киевски-Хазинихинский (Киевский)	2750	<b>2А</b> (3Б) ск-ос	р. Хазиниха Лев. (р. Хазиниха, р. Кураган Нижн.) – руч. Обходной (р. Становая) Севернее пер. Хазинихинский н/к	
1.1.19	Крепкий	2800	<b>1А</b> (1Б) сн-ос	оз. Крепкое Верх. (р. Крепкая, р. Мульта) – оз. Тихое (р. Тихая, р. Катунь)	п/п (Томск)
1.1.20	Крутой	2660	<b>1Б*</b> (2С) сн-ос Зап. седло	оз. Поперечное (р. Поперечная, р. Мульта) – р. Тальменька (оз. Тальмень, р. Озёрная, р. Катунь) Западнее пер. Тальмений <b>1Б*</b> (2С)	п/п Странден (Барнаул), 1895
1.1.21	Мрачный	2760	<b>1Б</b> (2Б) ск-ос-сн	р. Осиновка Прав. (р. Осиновка, р. Кара-Айры, р. Кураган Нижн.) – р. 2-ая Громатуха (оз. Тальмень, р. Озёрная, р. Катунь). Южное седло	
1.1.22	Мрачный-II (Обманный)	2760	<b>1Б</b> (2С) ск-ос-сн п.о.	центр. ист. р. Осиновка Прав. (р. Кара-Айры, р. Кураган Нижн.) – центр. ист. р. 2-ая Громатуха (2-ая р. Громатуха, оз. Тальмень, р. Озёрная, р. Становая)	
1.1.23	Мультинский Восточный	2800	<b>1Б</b> (2Б) ск-лд Вост. седло	оз. Мультинское Верх. (р. Мульта, р. Катунь) – р. Тальменька (оз. Тальмень, р. Озёрная, р. Катунь)	п/п Полоскин Б. (Ленинград), 1954

№.№	Наименование	Высота	к.т.	Соединяет долины рек	Руководитель, год прохождения
1.1.24	<b>Мультинский Западный</b>	2800	<b>2А</b> (3Б) ск-лд 3. сед.	оз. Мультинское Верх. (р. Мульта, р. Катунь) – р. Тальменька (оз. Тальмень, р. Озёрная, р. Катунь) Восточнее в 2880	
1.1.25	<b>Новый</b>	2760	<b>1Б</b> (2Б) лд-ск-ос	р. Осиновка Лев. (р. Кара-Айры, р. Кураган Нижн.) – лев. ист. р. Соловуха (оз. Тальмень, р. Озёрная, р. Становая). Восточнее пер. Заблудших <b>1Б</b> (2Б)	
1.1.26	<b>Норильчан</b>	2650	<b>1Б</b> (2Б) ск-лд	оз. Мультинское Верх. (р. Мульта, р. Катунь) – р. Тальменька (оз. Тальмень, р. Озёрная, р. Становая) Восточнее пер. Мультинский Вост. <b>1Б</b> (2Б)	
1.1.27*	<b>Обходной</b>		<b>1Б</b> (2Б)	Место расположения неизвестно	
1.1.28*	<b>Обходной Северный</b>	2300	<b>н/к</b> тр	р. Хазиниха Лев. (р. Хазиниха, р. Кураган Нижн.) – ист. руч. Обходной (р. Обходной, р. Озёрная, р. Становая)	
1.1.29	<b>Орион</b>	2520	<b>1А</b> (1Б) ос	р. Хазиниха Прав. (р. Хазиниха, р. Кураган Нижн.) – лев. ист. р. Тургеньсу (р. Тургеньсу, р. Катунь)	<b>п/п Ю-С</b> Киселёв В.А. (Уфа), 22.08.1976 <b>п/п С-Ю</b> Коган А.М. (СПб), 05.08.1977
1.1.30	<b>Орион Западный</b>	2600	<b>1Б</b> (2Б) лд-ос	р. Хазиниха Прав. (р. Хазиниха, р. Кураган Нижн., р. Катунь) – лев. ист. р. Тургеньсу (р. Тургеньсу, р. Катунь). Западнее пер. Орион <b>1А</b> (1Б)	<b>п/в С</b> Киселёв В.А. (Уфа), 1985
1.1.31	<b>Орион Средний</b>	2500	<b>1А</b> (1Б) ос	р. Хазиниха Прав. (р. Хазиниха, р. Кураган Нижн., р. Катунь) – лев. ист. р. Тургеньсу (р. Тургеньсу, р. Катунь). Между пер. Орион <b>1А</b> (1Б) и Орион Зап. <b>1Б</b> (2Б)	<b>п/п С-Ю</b> Киселёв В.А. (Уфа), 1985
1.1.32	<b>Осиновский Верхний (Сюрприз, Тальмень Большой)</b>	2820	<b>2А</b> (3Б) лд-ск-сн	оз. Осиновское Верх. (р. Осиновка Лев., р. Осиновка, р. Кураган Нижн.) – верх. плато лед. Тальмень Бол. (лев. приток р. Тальменька, р. Тальменька, оз. Тальмень, р. Озёрная, р. Становая). В 0,5 км на Ю-В пер. Сюрприз <b>2А</b> (3Б)	
1.1.33	<b>Памяти Владимира Калинина</b>	2800	<b>2А</b> (3Б) лд-ос	р. Хазиниха Прав. (р. Хазиниха, р. Кураган Нижн.) – лев. ист. р. Тургеньсу (р. Тургеньсу, р. Катунь) В районе пер. Орион <b>1А</b> (1Б)	<b>п/в Ю</b> Киселёв В.А. (Уфа), 1985
1.1.34	<b>Радужные надежды</b>	2800	<b>1Б</b> (2Б) сн-ос	прав. ист. р. Осиновка Лев. (р. Кара-Айры, р. Кураган Нижн.) – прав. ист. р. 2-ая Громатуха (р. 2-ая Громатуха, оз. Тальмень, р. Озёрная, р. Катунь). Севернее пер. Громатуха <b>1Б</b> (2Б)	

№№	Наименование	Высота	к.т.	Соединяет долины рек	Руководитель, год прохождения
1.1.35	Сакалаэр	2800	1Б (2Б)	оз. Голубое (р. Кураган Нижн.) – р. Сакалсу (р. Тургень, р. Катунь) Западнее пер. Киевлянка 1А (1Б)	
1.1.36	Семерых	2720	1Б (2Б) ск-ос	р. Айгары (р. Кураган Нижн.) – р. Иолдо Южн. (р. Кураган Верх., р. Катунь). Севернее в. 3130	п/п Толпегин В. (Москва), 1974
1.1.37	Серёгина	2680	1Б (2Б) ск-сн-ос	оз. 2251 (оз. Осиновское Нижн., р. Осиновка Лев., р. Кара-Айры, р. Кураган Нижн.) – прав. ист. р. Соловуха (р. Тальменька, оз. Тальмень, р. Озёрная, р. Катунь)	п/п Поросятников Е.К. (Саратов), 1975
1.1.38*	Сочи (Туманный)		1А (1Б)	Место расположения неизвестно	
1.1.39	Строителей	2830	1Б (2Б) ск-ос-сн Сев. седло	р. Осиновка Прав. (р. Кара-Айры, р. Кураган Нижн.) – р. Громатуха (р. Тальменька, оз. Тальмень, р. Озёрная, р. Катунь) Южнее пер. Новый 1Б (2Б)	п/п (Томск), 1976
1.1.40	Сюрприз (Осиновский Верхний, Тальмень Большой)	3000	2А (3Б) лд-ск-ос-сн	лев. ист. р. Осиновка Лев. (оз. Осиновое Верх., р. Кара-Айры, р. Кураган Нижн.) – лед. Тальмень Бол. (лев. ист. р. Тальменька, оз. Тальмень, р. Озёрная) В 0,5 км С-З пер. Сюрприз 2А (3Б)	
1.1.41	ТАКТ	2730	1Б (2Б) ск-ос	оз. 2598 (оз. Изумрудное, р. Хазиниха Лев., р. Кара-Айры, р. Кураган Нижн.) – 2-ая р. Громатуха (оз. Тальмень, р. Озёрная, р. Катунь)	п/п Никитин С.А. (Томск), 1973
1.1.42	Тальмень (Тальмений)	2710	1Б* (2С) сн-ос	оз. Поперечное Верх. (р. Поперечная, р. Мульта) – р. Тальменька (оз. Тальмень, р. Озёрная, р. Катунь) Вост. в. 2783 Восточнее пер. Крутой 1Б* (2С)	
1.1.43	Тальмень Большой	2870	2А (3Б) сн-лд	оз. Осиновское Нижн. (р. Осиновка Лев., р. Кара-Айры, р. Кураган Нижн.) – лев. ист. р. Тальменька (р. Тальменька, оз. Тальмень, р. Озёрная, р. Катунь)	
1.1.44	Томичей (Заблудших)	2850	1Б (2Б)	оз. Поперечное Верх. (р. Поперечная, р. Мульта) – лев. ист. р. Тальменька (оз. Тальмень, р. Озёрная, р. Катунь) Восточнее пер. Тальмень 1Б* (2С)	
1.1.45	Удачный	2750	1Б (2Б) ск-ос	р. Собачья Быстрая (р. Собачья, р. Катунь) – оз. Крепкое Верх. (р. Крепкая, р. Проездная Мульта, р. Мульта, р. Катунь)	п/п (Томск)
1.1.46	Узловой		1А (1Б)	р. Хазиниха Прав. (р. Хазиниха, р. Кураган Нижн.) – р. Обходной (р. Становая, р. Озёрная, р. Катунь)	

№№	Наименование	Высота	к.т.	Соединяет долины рек	Руководитель, год прохождения
1.1.47	Хазинихинский	2600	н/к ос	р. Хазиниха Лев. (р. Хазиниха, р. Кураган Нижн.) – руч. Обходной (р. Становая, р. Озёрная, р. Катунь)	местные жители зимнее п/п В-З Алексеев (Новосибирск), февр.1936
1.1.48	Хазинихинский-II		1А (1Б)	прав. ист. р. Хазиниха Лев. (р. Хазиниха, р. Кураган Нижн.) – р. Обходной Сев. (р. Обходной, р. Становая, р. Озёрная, р. Катунь)	
1.1.49*	Чистый (Щель)	2600	2А (3Б) сн-лд-ск	р. Айгары (р. Кураган Нижн., р. Катунь) – ист. р. Иолдо Южн. (р. Кураган Верх., р. Катунь)	п/п Ларионов В.Б. (Новосибирск) 1987
1.1.50	Шершавый		1Б (2Б)	Место расположения неизвестно	
1.1.51	Щель (Чистый)	2800	2А (3Б) ск	р. Айгары (р. Кураган Нижн.) – р. Иолдо Южн. (р. Кураган Верх.) Южнее в. 3130	п/п Жигас Р.П. (Друскининкай), 1978
1.1.52*	Южный	2700	1Б (2Б)	р. Хазиниха Лев. (р. Хазиниха, р. Кураган Нижн.) – лев. ист. руч. Обходной (р. Становая, р. Озёрная, р. Катунь)	
1.1.53	XVII съезда ВЛКСМ	2720	1Б (2Б) сн-ос	оз. Мультинское Верх. (р. Мульта, р. Катунь) – оз. Тихое (р. Тихая) Южнее в. 2748	



1.2. Центральная часть основного хребта от пер. Иолдо (Кураган), соединяющего долину р. Кураган Верхний с долиной р. Кураган Нижний до пер. Коккольский Восточный **2Б** (4Б), соединяющий долину р. Иедыгем и долину р. Белая Берель

№№	Наименование	Высота	к.т.	Соединяет долины рек	Руководитель, год прохождения
1.2.1	<b>Аккемская стена</b>	4100	<b>3Б</b> (6А) сн-лд п.о.	лед. Аккемский (оз. Аккемское, р. Аккем) – центр. плато (лед. Геблера, р. Катунь). Между в. Белуха Вост. 4506 и в. Северный Бугор	п/в <b>Ю</b> Братья Троновы (Томск), 26.07.1914 п/п <b>С-Ю</b> Говор Е.В. (Новосибирск), 1985
1.2.2	<b>Бердчаночка</b>	2758	<b>1А</b> (1Б) сн-ос	лед. Иолдо-Айры (оз. Дорошколь, р. Иолдо-Айры, оз. Кучерлинское, р. Кучерла) – руч. Сергексу (р. Иолдо Южн., р. Кураган Верх.) Восточнее пер. Иолдо-Айры Вост. <b>1А</b> (1Б) 49.80054 СШ, 86.31639 ВД	п/п <b>Ю-С</b> , Потапов С.И. (Новосибирск), 2006
1.2.3	<b>Белухинский + Берельский + пер. Делоне 2А</b>	4400	<b>2Б</b> (4Б) сн-лд	цент. плато (центр или вост. ветвь лед. Геблера, лед. Геблера, р. Катунь) – верх. плато лед. Берельский Бол. + пер. Берельский (южн. камера верх. плато лед. Менсу + пер. Делоне <b>2А</b> (3Б), лед. Аккемский, р. Аккем). Южнее в. Белуха Вост. <b>4506</b>	п/в <b>3</b> Братья Троновы (Томск), 26.07.1914
1.2.4	<b>Белухинский + Берельский + пер. Делоне 2Б</b>	4400	<b>2Б</b> (4Б) сн-лд	цент. плато (центр или вост. ветвь лед. Геблера, лед. Геблера, р. Катунь) – верх. плато лед. Берельский Бол. + пер. Берельский (южн. камера верх. плато лед. Менсу, скальный обход ледопада Менсу, лед. Менсу, р. Менсу, р. Иедыгень) Южнее в. Белуха Вост. 4506	п/в <b>3</b> Братья Троновы (Томск), 26.07.1914
1.2.5	<b>Берельский</b>	3600	<b>3А</b> (5С) сн-лд	южн. камера верх. плато лед. Менсу (ледопад Менсу <b>3А</b> (5А), р. Менсу, р. Иедыгем или пер. Делоне <b>2А</b> (3Б), лед. Аккемский, р. Аккем) – верх. плато лед. Берельский Бол. (лед. Берельский Бол., р. Белая Берель). Южнее в. Берельский 4250	п/п <b>С-Ю</b> Жигарев О.Л. (Новосибирск), 2000
1.2.6	<b>Берельская перемычка</b>	4150	<b>3А</b> (5С) сн-лд	цент. камера верх. плато лед. Менсу (р. Менсу, р. Иедыгем или пер. Делоне <b>2А</b> (3Б), лед. Аккемский, р. Аккем) – верх. плато лед. Берельский Бол. (лед. Берельский Бол., р. Белая Берель). Между в. Белуха Вост. 4506 и в. Берельский 4250	п/п <b>С-Ю</b> Жигарев О.Л. (Новосибирск), 2000
1.2.7	<b>Берельская перемычка + пер. ТКТ 2Б</b>	4150	<b>3А</b> (5Б) сн-лд	цент. камера верх. плато лед. Менсу (ледопад Менсу, р. Менсу, р. Иедыгем, р. Аргут или пер. Делоне <b>2А</b> (3Б), лед. Аккемский, р. Аккем) – верх. плато лед. Берельский Бол. + ТКТ <b>2Б</b> (4Б) (центр. плато лед. Геблера, лед. Геблера, р. Катунь)	п/п <b>С-Ю</b> Жигарев О.Л. (Новосибирск), 2000

№№	Наименование	Высота	к.т.	Соединяет долины рек	Руководитель, год прохождения
1.2.8	Большое Берельское седло (ББС)	3520	3А (5Б) ск-лд	южн. камера верх. плато лед. Менсу (ледопад Менсу 3А (5А), лед. Менсу, р. Менсу, р. Иедыгем, р. Аргут) – лед. Берельский Бол. (р. Белая Берель)	
1.2.9	Большое Берельское седло + пер. Делоне 2Б	3520	3А (5Б) ск-лд	южн. камера верх. плато лед. Менсу (обход ледопада Менсу 2Б (4Б), лед. Аккемский, р. Аккем) – лед. Берельский Бол. (р. Белая Берель)	
1.2.10	Большое Берельское седло + пер. Делоне 2А	3520	2А (3А) ск-лд	пер. Делоне 2А (3Б) (лед. Аккемский, р. Аккем) + южн. камера верх. плато лед. Менсу + пер. ББС (Большое Берельское седло) Радиальный выход на пер. Большое Берельское седло 2А (3Б) или пер. Берельский 2А (3Б)	
1.2.11	Вектор + пер. Крыленко 2Б	3560	3Б (6Б) сн-лд п.о.	лед. Мюшту-Айры (лед. Братьев Троновых, р. Мюшту-Айры, оз. Кучерлинское, р. Кучерла) – Западное плато + пер. Крыленко 2Б (4Б) (зап. ветвь лед. Геблера, лед. Геблера, р. Катунь) По ледопаду лед. Мюшту-Айры (лед. Братьев Троновых) на Западное плато	п/в С Торганов В.В. (Ленинград), 1980
1.2.12	Вектор + пер. Любимых жён 2А	3560	3Б (6Б) сн-лд п.о.	лед. Мюшту-Айры (лед. Братьев Троновых, р. Мюшту-Айры, оз. Кучерлинское, р. Кучерла) – Западное плато + пер. Любимых жён 2А (3С) (вост. ветвь лед. Геблера, лед. Геблера, р. Катунь) По ледопаду лед. Мюшту-Айры (лед. Братьев Троновых) на Западное плато	п/в С Торганов В.В. (Ленинград), 1980
1.2.13	Высоцкого Владимира Семёновича, актёр, бард	3670	3Б (6А) сн-лд	верх. плато лед. Менсу – зап. камера лед. Берельский Мал. (р. Белая Берель) Восточнее в. 3760	п/в С Андриашин П., (эксп. ВЦСПС), 1953 тур. п/в С Бабурченков С.И., (Новосибирск), 1981 п/п С-Ю Коровников Р.И., (Воронеж), 1982 п/п Ю-С, Киселёв В.А. (Уфа), 1985
1.2.14	Герда	3500	2Б (4Б) сн-ск-лд	южн. камера лед. Мюшту-Айры (лед. Братьев Троновых, р. Мюшту-Айры, оз. Кучерлинское, р. Кучерла) – цент. ист. лед. Чёрный (руч. Рассыпной, р. Катунь) Восточнее пер. Молодых специалистов 3А (5Б)	

№№	Наименование	Высота	к.т.	Соединяет долины рек	Руководитель, год прохождения
1.2.15	<b>Героическая Корея</b>	3800	<b>3Б</b> (5Б) сн-лд-ск	вост. ветвь лед. Менсу (р. Менсу, р. Иедыгем, р. Аргут) – лед. Берельский Мал. (р. Белая Берель) Между в. Героическая Корея и в. 50 лет КПСС	п/в, 2000 п/п С-Ю Иванов Ю.К. (Барнаул), 2002
1.2.16	<b>Иолдо-Айры Восточный (Иолдо-Айры III)</b>	2850	<b>1А</b> (1Б) сн-ос	лед. Иолдо-Айры (оз. Дорошколь, оз. Кучерлинское, р. Кучерла) – руч. Сергексу (р. Иолдо Южн., р. Кураган Верх.) Восточнее в. 2923	
1.2.17	<b>Иолдо-Айры Западный (Иолдо-Айры I)</b>	2860	<b>1А</b> (1Б) сн-ос	лед. Иолдо-Айры (оз. Дорошколь, оз. Кучерлинское, р. Кучерла) – ист. р. Иолдо Южн. (р. Кураган Верх.)	
1.2.18	<b>Иолдо-Айры Центральный (Иолдо-Айры II)</b>	2840	<b>1А</b> (1Б) сн-ос	лед. Иолдо-Айры (оз. Дорошколь, оз. Кучерлинское, р. Кучерла) – руч. Сергексу (р. Иолдо Южн., р. Кураган Верх.). Западнее в. 2923	
1.2.19*	<b>Капчал Средний (Центральный)</b>	2800	<b>2Б</b> (4Б) лд-ск-ос	лед. Кони-Айры Вост. (р. Кони-Айры, оз. Кучерлинское, р. Кучерла) – лед. Капчальский-3 (р. Капчал) Между пер. Капчальский Западный <b>2А</b> и пер. Капчальский Восточный <b>1Б</b>	
1.2.20*	<b>Капчал Средний ложн. (Металлург)</b>	2800	<b>2Б*</b> (4С) лд-ск-ос	лед. Кони-Айры Вост. (р. Кони-Айры, оз. Кучерлинское, р. Кучерла) – лед. Капчальский-2 (р. Капчал)	п/п (Усть-Каменогорск), 1967 г.) п/п Безносов В.А. (Кемерово), 1969
1.2.21	<b>Капчальский Восточный</b>	3210	<b>1Б</b> (2Б) лд-ос	лед. Кони-Айры Вост. (р. Кони-Айры, оз. Кучерлинское, р. Кучерла) – лед. Капчальский-4 (р. Капчал)	п/п (Харьков), 1963
1.2.22	<b>Капчальский Западный</b>	3118	<b>2А</b> (3Б) сн-лд-ск	лед. Кони-Айры Вост. (р. Кони-Айры, оз. Кучерлинское, р. Кучерла) – лед. Капчальский-3 (р. Капчал)	
1.2.23	<b>Коккольский</b>	2970	<b>1Б</b> (2Б) лд-ск-ос	лед. Куркуре Вост. (р. Куркуре, р. Иедыгем, р. Аргут) – Зап. ист. р. Кокколь Мал. (р. Кокколь Мал., р. Белая Берель)	п/п Злотин В.А. (Москва), 1957
1.2.24	<b>Коккольский Восточный 400-летия Воронежа (Межозёрный)</b>	3050	<b>2Б</b> (4А) лд-ск-ос	лед. Куркуре Вост. (р. Куркуре, р. Иедыгем, р. Аргут) – Вост. ист. р. Кокколь Мал. (р. Кокколь Мал., р. Белая Берель)	п/п (Воронеж), 1986 п/п Ю-С Ветлужских В.Д. (Новосибирск), 1991
1.2.25	<b>Кони-Айры</b>	3125	<b>1Б</b> (2Б) сн-лд-ос	лед. Кони-Айры Зап. (р. Кони-Айры, оз. Кучерлинское, р. Кучерла) – центр. ист. р. Кураган Верх. (р. Катунь)	п/п Полоскин Б. (Ленинград), 1954

№.№	Наименование	Высота	к.т.	Соединяет долины рек	Руководитель, год прохождения
1.2.26	<b>Крыленко Николай Васильевич (Королёва)</b>	4050	<b>2Б</b> (4А) сн-лд	Западное плато – Зап. ист. лед. Геблера (р. Катунь) Южнее в. Белуха Зап. 4460	п/п Ю-С Говор Е.В. (Новосибирск), 1985
1.2.27	<b>Крепость</b>	3050	<b>2Б</b> (4Б) ск-лд	лед. Куркуре Зап. (р. Куркуре, р. Иедыгем, р. Аргут) – лед. Берельский Мал. (р. Белая Берель) Восточнее в. 50 лет КПСС	п/в Спиридонов В.М., 1951 п/п Ю-С Бабурченков С.И. (Новосибирск) 1981
1.2.28	<b>Любимых жён</b>	4370	<b>2А</b> (3С) сн-лд	Западное плато – Центральное плато. Севернее в. Северный бугор (над Аккемской стеной)	п/п З-В Сальников Г.Е. (Новосибирск), 1995
1.2.29	<b>Молодых специалистов</b>	3470	<b>3А</b> (5Б) ск-лд	лед. Мюшту-Айры (лед. Братьев Троновых, р. Мюшту-Айры, оз. Кучерлинское, р. Кучерла) – цент. ист. лед. Чёрный (руч. Рассыпной, р. Катунь). Западнее пер. Герда 2Б	п/п (Томск), 1974
1.2.30	<b>Москва (Москвич)</b>	3500	<b>3А</b> (5Б) ск-лд	Зап. камера лед. Мюшту-Айры (лед. Братьев Троновых, р. Мюшту-Айры, оз. Кучерлинское, р. Кучерла) – лед. Капчальский-5 (лев. приток р. Капчал, р. Капчал, р. Катунь). Западнее пер. Молодых специалистов 3А	
1.2.31	<b>Мрия</b>	3000	<b>2А</b> (3Б) ск-лд	лед. Немыцкого (р. Иолдо-Айры, оз. Кучерлинское, р. Кучерла) – центр. ист. р. Кураган Верх. (р. Катунь) Восточнее пер. Кони-Айры	п/п (Ростов-на-Дону)
1.2.32	<b>Мюшту-Айры</b>	4200	<b>2Б</b> (4Б) сн-лд	Западное плато – Вост. ветвь лед. Чёрный (лед. Чёрный, р. Рассыпная, р. Катунь) Восточнее в. Мюшту-Айры	п/п Бабурченков С.И. (Новосибирск), 1981
1.2.33	<b>Немыцкого Западный</b>	2804	<b>1А</b> (1Б) лд-ос	лед. Немыцкого (р. Иолдо-Айры, оз. Кучерлинское, р. Кучерла) – руч. Сергексу (р. Иолдо Южн., р. Кураган Верх.) 49.79551 СШ, 86.32714 ВД	п/п Немыцкий В.В. (Москва), 1937
1.2.34	<b>Немыцкого Южный</b>	3050	<b>1А</b> (1Б) сн-лд-ос	лед. Немыцкого (р. Иолдо-Айры, оз. Кучерлинское, р. Кучерла) – прав. приток. р. Кураган Верх. (р. Кураган Верх.)	п/п местные жители п/п Киселёв В.А. (Уфа), 1969 п/п Никитин С.А. (Томск), 1973
1.2.35	<b>Олимпийский (Ромбинас)</b>	3000	<b>1Б</b> (2Б) ск-ос	лед. Вост. Куркуре (р. Куркуре, р. Иедыгем, р. Аргут) – Вост. ветвь лед. Берельский Мал. (лед. Берельский Мал. р. Белая Берель)	п/п С-Ю Жигарев О.Л. (Новосибирск), 1985
1.2.36	<b>Париж (Герда ложный)</b>	4000	<b>3Б</b> (6Б) сн-лд	лед. Мюшту-Айры (лед. Братьев Троновых, р. Мюшту-Айры, оз. Кучерлинское, р. Кучерла) – Вост. ист. лед. Чёрный (лед. Чёрный, р. Рассыпной, р. Катунь) Западнее в. Вектор	

№№	Наименование	Высота	к.т.	Соединяет долины рек	Руководитель, год прохождения
1.2.37	Томский клуб туристов (ТКТ) + обход ледопада Менсу	4115	2Б (4Б) сн-лд	верх. плато лед. Берельский Бол. (пер. Берельский, верх. плато лед. Менсу, обход ледопада Менсу, лед. Менсу, р. Менсу, р. Иедыгем, р. Аргут) – Вост. ветвь лед. Геблера (лед. Геблера, р. Катунь)	п/п Соколов В.Н., (Томск), 1965 п/п Грель В.П. (Томск), 1968
1.2.38	Томский клуб туристов (ТКТ) + Делоне 2А	4115	2Б (4Б) сн-лд	верх. плато лед. Берельский Бол. (пер. Берельский, верх. плато лед. Менсу, пер. Делоне 2А, лед. Аккемский, оз. Аккемское, р. Аккем) – Вост. ветвь лед. Геблера (лед. Геблера, р. Катунь)	п/п Соколов В.Н., (Томск), 1965 п/п Грель В.П. (Томск), 1968
1.2.39	Тринадцати (Ростов-Дон)	2700	1Б (2Б) сн-лд-ос	лед. Немыцкого (р. Иолдо-Айры, оз. Кучерлинское, р. Кучерла) – второй лев. приток р. Иолдо Южн. (р. Иолдо, Южн., р. Кураган Верх.) Между пер. Немыцкого Зап. и пер. Немыцкого Южн.	
1.2.40	Тронова	3800	3А (5Б) сн-лд-ск	Вост. ветвь лед. Менсу (лед. Менсу, р. Менсу, р. Иедыгем, р. Аргут) – лед. Берельский Мал. (р. Белая Берель) Западнее в. Свободная Корея	п/п С-Ю Коровников Р.И. (Воронеж), 1988
1.2.41	Хомякова Константина Петровича – МС СССР, ЗПР Республика Башкортостан	3100	2Б (4Б) сн-лд-ск	прав. ветвь лед. Кони-Айры Центр. (р. Кони-Айры, оз. Кучерлинское, р. Кучерла) – лед. Капчальский-1 (р. Капчал)	п/п С-Ю Борисов Ю.М. (Уфа), 2001 п/п Ю-С Киреев (Уфа), 2007
1.2.42	Цирк (Берельский)	3000	2А ск-ос-лд	лед. Куркуре Зап. (р. Куркуре, р. Иедыгем, р. Аргут) – Вост. ветвь лед. Берельский Мал. (лед. Берельский Мал., р. Белая Берель)	п/в Ю Сапожников В.В., (Томск), 1897 п/п Ю-С Спиридонов В.М., 1951 п/п С-Ю Вайгюлис В.
1.2.43	Шукшина Василия Макаровича (киноартист, писатель)	4370	3А (5А) сн-лд	Западное плато – Центральное плато (лед. Геблера, р. Катунь) Между в. Белуха Зап. 4460 и в. Северный бугор	
1.2.44	60 лет УМПО	3050	2Б (4Б) ск-ос-лд	лев. ветвь лед. Кони-Айры Центр. (р. Кони-Айры, оз. Кучерлинское, р. Кучерла) – лев. ист. р. Кураган Верх. (р. Кураган Верх.) Западнее пер. Хомякова К.П. 2Б	п/п С-Ю Киселёв В.А. (Уфа), 1985 п/п Ю-С Крылова А.И. (Уфа), 2005

1.3. Восточная часть основного хребта от пер. Коккольский Вост. 2Б, соединяющей долину р. Иедыгем и долину р. Белая Берель до в. Курасай 3396 круто спускающейся в долину р. Аргут

№№	Наименование	Высота	к.т.	Соединяет долины рек	Руководитель, год прохождения
1.3.1	<b>Богулака</b>	3400	<b>2А</b> (3Б) лд-ск-ос	лед. Сарысу (р. Сарысу, р. Кулагаш, р. Аргут) – лед. Кошбулак Цент. (лев. ист. р. Кошбулак, р. Кошбулак, р. Коксу, р. Аргут)	
1.3.2	<b>Ветренный (Зенит)</b>	3000	<b>1Б</b> (2Б) ос	р. Кулагаш (р. Аргут) – прав. ист. лев. приток р. Орочаган (р. Орочаган, р. Коксу, р. Аргут)	п/п Толпегин В.И. (Москва), 1974 Возможно группа Российского общества пролетарского туризма 9 чел., 1929
1.3.3	<b>Высокий</b>	3203	<b>2Б</b> (4Б) лд-ос	лед. Кулагаш Зап. (пер. Кулагаш, р. Кулагаш Лев., р. Кулагаш, р. Аргут) – Вост. ист. р. Кокколь Мал. (р. Белая Берель)	п/п Ю-С Жигарев О.Л. (Новосибирск), 2000
1.3.4	<b>Казаковой Е.А.</b>		<b>2Б</b> (4Б)	Место расположения не известно	п/п Коровников Р.И. (Воронеж), 1988
1.3.5	<b>Медвежий</b>	2800	<b>1Б</b> (2Б) лд-ос	лед. Кулагаш Зап. (р. Кулагаш Лев., р. Кулагаш, р. Аргут) – цент. ист. р. Орочаган (р. Орочаган, р. Коксу, р. Аргут)	п/в Шведов П.М. (эксп. ВЦСПС, Москва), 1953 п/п Миков В. (Зырянск), 1969
1.3.6	<b>Ожидание</b>	3150	<b>1Б</b> (2Б) лд-ос	лед. Куркуре (р. Куркуре, р. Аргут) – р. Акбулак (р. Коксу, р. Аргут) Западнее в. Шенелю 3888	п/в Игумнов Ю. (эксп. ВЦСПС), 1953
1.3.7	<b>Прикамье</b>	3200	<b>2А</b> (3Б)	лед. Кулагаш Вост. (р. Кулагаш Прав., р. Кулагаш, р. Аргут) – лед. Орочаган Вост. (лев. приток р. Орочаган, р. Орочаган, р. Коксу, р. Аргут). Восточнее в. 3460	п/п Соседенко А.В. (Пермь), 1987
1.3.8	<b>Слоистый</b>		<b>1Б</b> (2Б)	Место расположения не известно	п/п Бычков (Москва), 2005
1.3.9	<b>Эйхе Р.</b>		<b>2Б</b> (4Б)	Место расположения не известно	

2.1. Северные отроги Катунского хребта. Междуречье р. Катунь и р. Мульта, доли-  
на р. Мульта

№№	Наименование	Вы- сота	к.т.	Соединяет долины рек	Руководитель, год прохождения
2.1.1	<b>Аврора</b>		<b>2А</b> (3Б)	Место расположения не известно	
2.1.2	<b>Детский</b>	2500	<b>1А</b> (1Б) тр-ос- сн	оз. 2194 (оз. Крепкое, р. Проездная Мульта, р. Мульта) – оз. 2216 (лев. приток р. Мульта, р. Мульта, оз. Мультиновское Сред., р. Мульта)	п/п <b>В-3</b> Гляциологи ТГУ, (Томск), 1969 п/п <b>З-В</b> Киселев В.А. (Уфа), 1971
2.1.3	<b>Каменный Белок</b>	2250	<b>н/к</b> тр-ос	р. Сугаш Бол. (р. Катунь) – р. Юхпихта (р. Окол Бол.)	местные жители
2.1.4	<b>Окно</b>	2780	<b>1А*</b> (1С) ск-ос	оз. Мультиновское Верх. (р. Мульта) – оз. Поперечное Нижн. (р. Поперечная, р. Мульта) Южнее пер. Раздельный <b>1А</b>	
2.1.5	<b>Окол Северный</b>	2300	<b>н/к</b> тр	р. Чёрная речка (р. Окол Бол., р. Катунь) – руч. Михайловский (Маральник 1-й, р. Мульта, р. Катунь)	
2.1.6	<b>Окольский</b>	2500	<b>н/к</b> тр-ос	прав. приток р. Окол Бол. (р. Окол Бол. (р. Катунь) – р. Михайловка (р. Мульта, р. Катунь)	
2.1.7	<b>Сусанинский</b>	2500	<b>1Б</b> (2Б)	р. Крепкая (р. Проездная Мульта, р. Мульта) – лев. приток р. Мульта, оз. Мультиновское Сред., р. Мульта) Рядом с пер. Острый <b>1Б</b>	п/п Петушков Д.Г. (Санкт-Петербург), 2000
2.1.8	<b>Острый (Медвежья грива)</b>	2500	<b>1Б</b> (2Б)	р. Крепкая (р. Проездная Мульта, р. Мульта) – лев. приток р. Мульта, оз. Мультиновское Сред., р. Мульта) Восточнее в. 2556	
2.1.9	<b>Перевальный</b>	2500	<b>1А</b> (1Б) ос	оз. 2274 (прав. ист. р. Проездная Мульта, р. Проездная Мульта, р. Мульта) – оз. 2248 (оз. Крепкое, р. Проездная Мульта, р. Мульта)	
2.1.10	<b>Раздельный</b>	2640	<b>1А</b> (1Б) ос	оз. Мультиновское Верх. (р. Мульта) – оз. Поперечное Нижн. (р. Поперечная, р. Мульта) Севернее пер. Окно <b>1А*</b> (1С)	
2.1.11	<b>Томских студентов</b>	2650	<b>1Б</b> (2Б)	оз. Крепкое Верх. (р. Крепкая, р. Проездная Мульта, р. Мульта) – лев. приток р. Мульта (р. Мульта, оз. Мультиновское Сред., р. Мульта)	
2.1.12	<b>Плато между Каменным и Холодным Белками</b>	1700	<b>н/к</b> тр	р. Сугаш Бол. (р. Катунь) – р. Окол Бол. (р. Катунь)	
2.1.13	<b>Холодный Белок</b>	2250	<b>н/к</b> тр-ос	прав. ист. р. Зайченок (р. Зайченок (р. Катунь) – р. Проездная Мульта (р. Мульта)	местные жители

## 2.2. Северные отроги Катунского хребта. Междуречье р. Мульта, р. Акчан и р. Кураган Нижний, левобережье р. Кураган Нижний

№№	Наименование	Высота	к.т.	Соединяет долины рек	Руководитель, год прохождения
2.2.1	<b>Акчан</b>	2900	<b>1Б</b> (2Б) ск-ос	оз. 2378 (р. Акчан, р. Катунь) – оз. 2603 (ист. лев. притока р. Осиновка Лев. р. Осиновка Лев., р. Кара-Айры, р. Кураган Нижн.)	
2.2.2	<b>Акчан Северный (Акчан Западный)</b>	2630	<b>1А</b> (1Б) ос	оз. Куйгук (р. Куйгук, р. Мульта) – лев. приток р. Акчан (р. Акчан)	
2.2.3	<b>Алла-Аскир</b>	2800	<b>1Б</b> (2Б)	оз. Алла-Аскир (оз. Астыр, р. Ешту, р. Кураган Нижн.) – лев. ист. лев. притока р. Осиновка Лев. (р. Осиновка Лев., р. Кара-Айры, р. Кураган Нижн.). Севернее в. 2950	
2.2.4*	<b>Вечерний</b>	2800	<b>1Б</b> (2Б) сн-лд-ос	верх. лев. истоков р. Осиновки Прав. (р. Кара-Айры, р. Кураган Нижн.)	
2.2.5	<b>ГАГПИ (Медвежий)</b>	2900	<b>1Б</b> (2Б) сн-ос	прав. приток р. Поперечная (р. Поперечная, р. Мульта) – прав. ист. лев. притока р. Осиновка Лев. (р. Осиновка Лев., р. Кара-Айры, р. Кураган Нижн.)	<b>п/п</b> Неустроевы Л.С. и В.И. (Горно-Алтайск) <b>п/п</b> Ревякин В.С. (Томск), 1968
2.2.6	<b>Долгожданный (Литва)</b>	2900	<b>2А</b> (3Б) ск-лд	Южн. ист. р. Осиновка Прав. (р. Кара-Айры, р. Кураган Нижн.) – лев. приток р. Хазиниха Лев. (р. Хазиниха Лев., р. Хазиниха, р. Кураган Нижн.)	<b>п/п</b> Толпегин В.И. (Москва), 1974 <b>п/п</b> Ярмолаев И.Н. (Вильнюс), 1978
2.2.7*	<b>Изумрудный</b>		<b>1Б</b> (2Б)	Место расположения неизвестно Возможно в районе оз. Изумрудное (р. Осиновка Лев.)	
2.2.8	<b>Куйгук</b>	2520	<b>1А</b> (1Б) ос	ист. р. Куйгук (р. Куйгук, р. Мульта) – оз. 2378 (р. Акчан, р. Катунь)	<b>п/п</b> Толпегин В.И. (Москва), 1974
2.2.9	<b>Кураганный</b>	2680	<b>2А</b> (3Б) сн	оз. Поперечное Верх. (р. Поперечная, р. Мульта) – лев. приток р. Осиновка Лев. (р. Осиновка Лев., р. Кара-Айры, р. Кураган Нижн.)	<b>п/п</b> Подколотин В.И. (Ростов на Дону), 1965
2.2.10*	<b>Кыргыз</b>		<b>н/к</b>	Место расположения неизвестно	
2.2.11*	<b>Палец</b>		<b>2А</b> (3Б)	Место расположения неизвестно Возможно в районе пер. Долгожданный (Литва) в сев. отрогах р. Кураган Нижн.	
2.2.12	<b>Медвежий (Медвежонок)</b>	2600	<b>1Б</b> (2Б) ск-сн	Южн. ист. р. Осиновка Прав. (р. Кара-Айры, р. Кураган Нижн.) – лев. приток р. Хазиниха Лев. (р. Хазиниха Лев., р. Хазиниха, р. Кураган Нижн.)	



№№	Наименование	Высота	к.т.	Соединяет долины рек	Руководитель, год прохождения
2.2.13*	Минорный		1Б (2Б)	Место расположения неизвестно	
2.2.14	Надозёрный	2840	1Б (2Б)	лев. приток р. Хазиниха Лев. (р. Хазиниха Лев., р. Хазиниха, р. Кураган Нижн.) и оз. 2698 (р. Хазиниха Лев., р. Хазиниха, р. Кураган Нижн.)	
2.2.15	Неудачников	2614	1А (1Б) ос	оз. Хазинихинское Верх. (р. Хазиниха Прав., р. Хазиниха, р. Кураган Нижн.) – оз. Чёрное (оз. Голубое, р. Кураган Нижн.)	п/в В Вихорев В. (Красноярск), 1966 п/п З-В Киселев В.А. (Уфа), 1971 п/п В-З Узянбаев А. (Уфа), 1972
2.2.16	Неудачников Северный	2750	1А (1Б) ос	оз. Хазинихинское Нижн. (р. Хазиниха Прав., р. Хазиниха, р. Кураган Нижн.) – оз. Чёрное (оз. Голубое, р. Кураган Нижн.) Севернее пер. Неудачников 1А	
2.2.17	Осиновский	2550	1А (1Б) сн-ос	оз. Осиновское Нижн. (р. Осиновка Лев., р. Кара-Айры, р. Кураган Нижн.) – лев. ист. р. Осиновка Прав. (р. Осиновка Прав., р. Кара-Айры, р. Кураган Нижн.)	
2.2.18	ПГПИ	2640	1Б (2Б) сн-ос	оз. Поперечное Верх. (р. Поперечная, р. Мульты) – оз. Осиновское Верх. (р. Осиновка Лев., р. Кара-Айры, р. Кураган Нижн.)	
2.2.19	Плоска	2400	н/к тр-ос	р. Плоская (р. Акчан) – р. Громатуха (р. Кураган Нижн.)	
2.2.20	Рамуне		1Б (2Б)	Место расположения неизвестно	п/п Жигас Р.П. (Друскининкай), 1978
2.2.21	Скалистый Чебоксарский государственный университет (ЧГУ)	2680	2А (3Б) ск-ос	оз. Поперечное Верх. (оз. Поперечное, р. Поперечная, р. Мульты) – оз. Осиновское Верх. (р. Осиновка Лев., р. Кара-Айры, р. Кураган Нижн.)	п/п п/п Киселёв В.А. (Уфа), 1970 п/п Степанов П.И. (Чебоксары), 1972
2.2.22	Суровый	2750	1Б (2Б) ск-ос	исток р. Акчан (р. Акчан) – оз. Алла-Аскир (оз. Астыр, р. Ешту, р. Кураган Нижн.)	п/п Кузнецов В.Л. (Москва), п/п (Барнаул),
2.2.23	Тарбаган	3190	2А (3Б)	р. Хазиниха Прав. (р. Кураган Нижн.) – лед. (р. Тарбаганка, р. Кураган Нижн.) Южнее в. Тарбаган 3284	
2.2.24*	Татьянин		1Б (2Б)	Место расположения неизвестно	
2.2.25	Чёрнореченский	2280	н/к тр-ос	р. Чёрная речка 1-я (р. Мульты) – лев. приток р. Луков Лог (р. Луков Лог, р. Акчан)	
2.2.26*	Юность	2400	1А (1Б) сн-лд	Место расположения неизвестно Возможно расположен в прав. ист. р. Осиновки (р. Кураган Нижн.)	

## 2.3. Северные отроги Катунского хребта. Междуречье р. Кураган Нижний и р. Кучерла, правобережье р. Кураган Нижний и левобережье р. Кучерла

№№	Наименование	Высота	к.т.	Соединяет долины рек	Руководитель, год прохождения
2.3.1	<b>Абиак Восточный</b>	2900	<b>1Б</b> (2Б) ос	лев. приток оз. 2357 (р. Абиак Прав., р. Кураган Нижн.) – оз. Разведчиков (р. Калагаш Мал., р. Калагаш, р. Кучерла) 49.895567 СШ, 86.2288 ВД	п/п Усманов А.И. (эксп. ЦМКК, Москва), 1974
2.3.2	<b>Абиак Западный</b>	2940	<b>1Б</b> (2Б) ос	прав. приток оз. 2357 (р. Абиак Прав. (р. Кураган Нижн.) – оз. Разведчиков (р. Калагаш Мал., р. Калагаш, р. Кучерла)	п/п С-Ю Киселёв В.А. (Уфа), 1976
2.3.3	<b>Аказнок Восточный</b>	2800	<b>1А</b> (1Б)	оз. 2462 (лев. приток р. Иолдо Сев., р. Иолдо Сев., р. Кураган Нижн.) – оз. 2510 (р. Айгары, р. Кураган Нижн.). Восточне в. 3026	п/в С Богатов Г.П. (Уфа), 1969
2.3.4	<b>Аказнок Западный</b>	2740	<b>1А</b> (1Б) ос	лев. приток р. Иолдо Сев. (р. Иолдо Сев., р. Кураган Нижн.) – оз. 2096 (р. Айгары, р. Кураган Нижн.) Западнее в. 3026	
2.3.5	<b>Берткем</b>	2450	<b>н/к</b> тр-ос	р. Плоская (р. Кураган Нижн.) – руч. Берткем (р. Кучерла)	
2.3.6	<b>Голубоглазый</b>	2850	<b>1Б</b> (2Б) ос-ск-ос	оз. 2512 (прав. приток Абиак, р. Абиак, р. Кураган Нижн.) – оз. 2357 (р. Абиак, р. Кураган Нижн.) В отроге между озёрами	п/п Когаль Н.И. (Новосибирск), 1996
2.3.7	<b>Гранёный</b>	2700	<b>2А</b> (3А) ск-ос	оз. Экспериментаторов (р. Калагаш Мал., р. Калагаш, р. Кучерла) – оз. 2694 (оз. 2434, р. Калагаш Бол., р. Калагаш, р. Кучерла)	п/п Усманов А.И. (эксп. ЦМКК, Москва), 1974
2.3.8*	<b>Гранёный Ложный</b>		<b>2Б</b> (4Б)	Кураган Нижн. – р. Кучерла	п/п (Литва)
2.3.9	<b>Джалама Северная (Инструкторов)</b>	2940	<b>1Б*</b> (2С) сн-ос	1-ый прав. приток р. Иолдо Сев. (р. Иолдо Сев., оз. Аруколь, р. Кураган Нижн.) – лед. Дорошкольский Сев. (оз. Дорошколь, р. Иолдо-Айры, оз. Кучерлинское, р. Кучерла)	
2.3.10	<b>Джалама Центральная</b>	2900	<b>1А</b> (1Б) тр-ос	1-ый прав. приток р. Иолдо Сев. (р. Иолдо Сев., оз. Аруколь, р. Кураган Нижн.) – лед. Дорошкольский Южн. (оз. Дорошколь, р. Иолдо-Айры, оз. Кучерлинское, р. Кучерла)	
2.3.11	<b>Джалама Южная</b>	2865	<b>1Б</b> (2Б) лд-ос	верх. р. Иолдо Сев. (р. Иолдо Сев., оз. Аруколь, р. Кураган Нижн.) – лед. Иолдо-Айры (оз. Дорошколь, р. Иолдо-Айры, оз. Кучерлинское, р. Кучерла) 49.80670 СШ, 86.28019 ВД	

№№	Наименование	Высота	к.т.	Соединяет долины рек	Руководитель, год прохождения
2.3.12	<b>Дорошколь-ский Северный</b>	2820	<b>1А</b> (1Б) сн-лд	лед. Дорошкольский Южн. (оз. Дорошколь, р. Иолдо_Айры, р. Кучерла) – лед. Иолдо-Айры (оз. Дорошколь, р. Иолдо-Айры, р. Кучерла)	
2.3.13	<b>Дорошколь-ский Южный</b>	2900	<b>1А</b> (1Б) сн-лд	лед. Иолдо-Айры (оз. Дорошколь, р. Иолдо-Айры, р. Кучерла) – лед. Немыцкого (р. Иолдо-Айры, р. Кучерла) Южнее пер. Сочи <b>1Б</b>	
2.3.14	<b>Друза (т/к г. Новосибирска)</b>	2800	<b>1А</b> (1Б) тр-ос	р. Тегеек (р. Кучерла) – р. Кульдура Оюк (оз. Кучерлинское, р. Кучерла) Западнее в. 2994	п/п В-3 Рощкий Н.Н. (Новосибирск), 2002
2.3.15	<b>Ермак</b>	2790	<b>1Б</b> (2Б) ск-ос	р. Ермошка (р. Ермолай, р. Кураган Нижн.) – оз. 2262 на р. Яманушка (р. Авъяк, р. Кураган Нижн.)	п/п Когаль Н.И. (Новосибирск), 1996
2.3.16	<b>Жемчужный</b>	2750	<b>1Б</b> (2Б) лд/ск-ос	южн. цирк верх. р. Яманушка (р. Яманушка, р. Авъяк, р. Кураган Нижн.) – прав. приток оз. 2357 (р. Абиак., р. Кураган Нижн.)	п/п Когаль Н.И. (Новосибирск), 1996
2.3.17	<b>Звездный</b>	2930	<b>2А</b> (3Б) лд-ск/ск-ос	прав. приток оз.2357 (р. Абиак, р. Кураган Нижн.) – лев. приток оз. 2357 (р. Абиак Прав., р. Кураган Нижн.) В отроге между пер. Абиак Зап. и пер. Абиак Вост.	п/п Когаль Н.И. (Новосибирск), 1996
2.3.18	<b>Каверзный (Неизвестный)</b>	3100	<b>2А</b> (3Б)	лев. приток оз. 2357 (р. Абиак, р. Кураган Нижн.) – Южн. цирк лед. Калагаш Бол. (прав. ист. р. Калагаш Бол., р. Калагаш Бол., р. Калагаш, р. Кучерла)	п/п Ярмолаев И.Н. (Вильнюс)
2.3.19	<b>Калагаш Большой (Калагашский)</b>	2910	<b>1Б</b> (2Б) лд-ск Зимой <b>2А</b> (3А)	лев. приток оз. 2357 (р. Абиак Прав., р. Кураган Нижн.) – Сев. цирк лед. Калагаш Бол. (лев. ист. р. Калагаш Бол., р. Калагаш Бол., р. Калагаш, р. Кучерла) 49.892390 СШ, 86.246540 ВД	
2.3.20*	<b>Калагаш Восточный</b>		<b>1А</b> (1Б)	Место расположения неизвестно р. Кураган Нижн. – р. Кучерла	
2.3.21	<b>Красного камня</b>	2750	<b>1А</b> (1Б) ос-ос	р. Калагаш Бол (р. Калагаш, р. Кучерла) – р. Тегеек ниже озёр (р. Кучерла)	п/п Сафонов (Москва), 2003 п/п Легкодимов (Ая), 2005
2.3.22	<b>Кулдора Западная</b>	2730	<b>1Б</b> (2Б) ск-ос	р. Кульдура-Оюк (оз. Кучерла, р. Кучерла) – лев. ист. р. Иолдо-Айры (оз. Дорошколь, р. Кучерла)	
2.3.23	<b>Кульдора Восточная</b>	2700	<b>1Б</b> (2Б) ск-ос	прав. приток р. Кульдура (р. Кульдура-Оюк, р. Кучерла) – оз. Дорошколь (р. Иолдо-Айры, оз. Кучерлинское, р. Кучерла)	

№№	Наименование	Высота	к.т.	Соединяет долины рек	Руководитель, год прохождения
2.3.24	<b>Кучерла</b>	2800	<b>1А</b> (1Б) тр-ск/ос	прав. приток р. Тегеек (р. Тегеек, р. Кучерла) – ист. ручья оз. Кучерлинское (оз. Кучерлинское, р. Кучерла)	п/п В-З Роцкий Н.Н. (Новосибирск), 2002 п/п 3-В Роцкий Н.Н. (Новосибирск), 2005
2.3.25	<b>Межозёрный</b>	2800	<b>1А</b> (1Б) тр-ос	озёра р. Кульдура-Оюк (р. Кульдура-Оюк, оз. Кучерлинское, р. Кучерла) – оз. Каровое р. Тегеек (р. Тегеек, р. Кучерла)	п/п Роцкий Н.Н. (Новосибирск), 2002
2.3.26	<b>Одесских политехников</b>	2900	<b>1Б</b> (2Б) ск-ос-сн	2-й лев. приток оз. 2357 (р. Абиак, р. Кураган Нижн.) – лед. Тегеек Сев. (р. Тегеек, р. Кучерла) Южнее в. 3344	п/п Юдин В.Я. (Одесса), 1959 п/п (Омск), 1977
2.3.27	<b>Парус</b>	3070	<b>1Б</b> (2Б) лд-ск	верх. 2-го лев. притока р. Абиак (р. Абиак, р. Кураган Нижн.) – р. Иолдо Сев. (р. Кураган Нижн.) Восточнее в. Парус 3055	
2.3.28	<b>Парус Восточный</b>	3000	<b>2А</b> (3Б)	лед. верх. 2-го лев. притока р. Абиак (р. Абиак, р. Кураган Нижн.) – лед. Тегеек Южн. (р. Тегеек, р. Кучерла). Северное в. 3257	п/п Коровников Р.И. (Воронеж), 1988
2.3.29	<b>Просторный</b>	2953	<b>1Б</b> (2Б) лд/ск-ос	2-ой прав. приток р. Иолдо Сев. (р. Иолдо Сев., оз. Аруколь, р. Кураган Нижн.) – лед. Тегеек Южн. (р. Тегеек, р. Кучерла) 49.8442 СШ 86.2678 ВД	п/п МЧС (Воронежская область), 2001
2.3.30	<b>Сайлянкина грива</b>	2760	<b>1А</b> (1Б) лд-ос	лед. Немыцкого (р. Иолдо-Айры, р. Кучерла) – р. Кони-Айры (р. Иолдо-Айры, оз. Кучерлинское, р. Кучерла)	
2.3.31	<b>Смородиновый</b>	2510	<b>н/к</b> тр-ос	р. Плоская (р. Кураган Нижн.) – лев. приток р. Калагаш Мал. (р. Калагаш, р. Кучерла)	
2.3.32	<b>Сочи</b>	2950	<b>1Б</b> (2Б) сн-ск	лед. Иолдо-Айры (оз. Дорошколь, р. Иолдо-Айры, оз. Кучерлинское, р. Кучерла) – лед. Немыцкого (р. Иолдо-Айры, оз. Кучерлинское, р. Кучерла). Севернее пер. Дорошкольский Южный 1А	
2.3.33	<b>Стрела</b>	2700	<b>1Б</b> (2Б) лд-ск/ос	лед. Тегеек Южн. (р. Тегеек, р. Кучерла) – лев. ист. р. Иолдо-Айры (оз. Дорошколь, р. Иолдо-Айры, оз. Кучерлинское, р. Кучерла)	
2.3.34*	<b>Сухорукова П.И.</b>	2800	<b>1А</b> (1Б) ос	озеро р. Тегеек (р. Тегеек, р. Кучерла) – р. Кульдура-Оюк (оз. Кучерлинское, р. Кучерла)	п/п Роцкий Н.Н. (Новосибирск), 2002
2.3.35	<b>Тегеек Южный</b>	2870	<b>1Б</b> (2Б) лд-ос	лев. приток р. Абиак (р. Абиак, р. Кураган Нижн.) – лед. Тегеек Сев. (р. Тегеек, р. Кучерла) Южнее пер. Одесских политехников	

№№	Наименование	Высота	к.т.	Соединяет долины рек	Руководитель, год прохождения
2.3.36	Тренировочный	3100	1Б (2Б) сн-ос	р. Калагаш Бол. (р. Калагаш, р. Кучерла) – р. Тегеек (р. Кучерла) Восточнее в. 3344	
2.3.37	Форточка	2850	1Б (2Б) лд-ск-сн	верх. р. Иолдо Сев. (оз Аруколь, р. Кураган Нижн.) – лед. Иолдо-Айры (оз. Дорошколь, р. Иолдо-Айры, оз. Кучерлинское, р. Кучерла) Севернее пер. Джалама Южн. 1Б	
2.3.38	Хрусталь (т/к «Хрусталь» г. Новосибирск)	2800	1А (1Б) тр-ос	прав. приток р. Тегеек (р. Кучерла) – лев. приток р. Кульдара-Оюк (р. Кучерла) Вост. в 2994 (вторая седл.)	п/п В-З Рощкий Н.Н. (Новосибирск), 2005
2.3.39*	Чистый		2А (3Б)	р. Кураган Нижн. – р. Кучерла	п/п Ларионов В.Б. (Новосибирск), 1987
2.3.40	Яманушка	2850	1А (1Б) Ос	р. Яманушка (р. Авъяк, р. Кураган Нижн.) – оз. Разведчиков (р. Калагаш Мал., р. Калагаш, р. Кучерла)	п/в В Киселёв В.А. (Уфа), 04.08.1976
2.3.41	Яманушка Южная (Абияк Правый, Макарова Ю.В. – предс. ФСТ Новосибирской области (1985))	2750	1Б (2Б) лд/ск-ос	лев. приток р. Яманушка (р. Авъяк, р. Яманушка, р. Кураган Нижн.) – прав. приток р. Абияк (р. Абияк, р. Кураган Нижн.)	п/п Когаль Н.И. (Новосибирск), 1996
2.3.42	Н/К	2850	н/к	лед. Иолдо-Айры (р. Иолдо-Айры, оз. Кучерлинское, р. Кучерла) – р. Иолдо-Айры, оз. Кучерлинское, р. Кучерла)	

2.4. Северные отроги Катунского хребта. Междуречье р. Кучерла и р. Аккем, правобережье р. Кучерла (восточный склон) и левобережье р. Аккем (западный склон)

№№	Наименование	Высота	к.т.	Соединяет долины рек	Руководитель, год прохождения
2.4.1	Аккем (Аккемский)	3340	1Б* (2С) ск-ос	оз. Кучерлинское (р. Кучерла) – р. Ак-Оюк (оз. Аккемское, р. Аккем) Через в. 3340	п/п Сапожников В.В. (Томск), 1910
2.4.2	Ак-Оюк	3500	3А (5А)	лед. Ак-Оюк (р. Ак-Оюк, оз. Аккемское, р. Аккем) – сев. камера лед. Рериха, лед. Аккемский, оз. Аккемское, р. Аккем)	зимнее п/п С-Ю Жигарев О.Л. (Новосибирск), 1987
2.4.3	Башкирский	2613	1А (1Б)	р. Жене (оз. Аккемское, р. Аккем) – р. Ак-Оюк (оз. Аккемское, р. Аккем) Над оз. Аккемским через в. 2613	п/п местные жители п/п (Уфа)
2.4.4	Буревестник	2900	2А (3Б) ск-ос	оз. Кучерлинское (р. Кучерла) – оз. 2540 (р. Ак-Оюк, оз. Аккемское, р. Аккем)	п/п Обедин А.К. (Красноярск), 1966

№.№	Наименование	Высота	к.т.	Соединяет долины рек	Руководитель, год прохождения
2.4.5	<b>Буревестник Северный</b>	2900	<b>2А*</b> (3С)	оз. Кучерлинское (р. Кучерла) – оз. 2540 (р. Ак-Оюк, оз. Аккемское, р. Аккем)	
2.4.6	<b>Буревестник Южный</b>	2900	<b>2А</b> (3Б)	оз. Кучерлинское (р. Кучерла) – оз. 2540 (р. Ак-Оюк, оз. Аккемское, р. Аккем)	
2.4.7	<b>Вектор</b>	3560	<b>3Б</b> (6Б) сн-лд п.о.	лед. Мюшту-Айры (лед. Братьев Троновых, р. Мюшту-Айры, оз. Кучерлинское, р. Кучерла) – Западное плато По ледопаду лед. Мюшту-Айры (лед. Братьев Троновых) на Западное плато	п/в <b>З</b> Торганов В.В. (Ленинград), 1980
2.4.8	<b>Вектор Северный</b>	3560	<b>3Б</b> (6Б) ск-сн-лд п.о.	лед. Мюшту-Айры (лед. Братьев Троновых, р. Мюшту-Айры, оз. Кучерлинское, р. Кучерла) – Западное плато По ледопаду лед. Мюшту-Айры (лед. Братьев Троновых) на Западное плато	п/п <b>В-3</b> , 2008
2.4.9	<b>Вектор + ПНТ (Памяти новокузнецких туристов)</b>	4050	<b>3Б</b> (6Б) сн-ск-лд	лед. Мюшту-Айры (Мюшту-Айры, оз. Кучерлинское, р. Кучерла) + пер. Вектор 3Б + Западное плато + пер. ПНТ 3Б – лед. Аккемский (оз. Аккемское, р. Аккем) по Вост. контр. в. XX-летия Октября (Корона Алтая) 4178	п/в <b>З</b> Торганов В.В. (Ленинград), 1980 п/п <b>В-3</b> Пивоваров В.Г. (Новокузнецк), 1978
2.4.10	<b>Выборжская сторона</b>	3200	<b>2Б</b> (4Б) ск-ос	оз. Кучерлинское (р. Кучерла) – р. Ак-Оюк (оз. Аккемское, р. Аккем Южнее в 3340 Севернее пер. Рига-Турист 1Б	
2.4.11	<b>Гималайский</b>	3600	<b>2Б</b> (4Б) ск-лд	лед. Западный (оз. Зелёное, руч. Западный, оз. Кучерлинское, р. Кучерла) – лед. Рериха (лед. Аккемский, оз. Аккемское, р. Аккем)	п/п Бабурченков С.И. (Новосибирск), 1981
2.4.12	<b>Дивногорцев</b>	3420	<b>2А</b> (3Б) лд Вост. седло	лед. Западный (оз. Зелёное, руч. Западный, оз. Кучерлинское, р. Кучерла) – прав. приток лед. Мюшту-Айры (р. Мюшту-Айры, оз. Кучерлинское, р. Кучерла) Восточнее пер. Такмак 2А	
2.4.13	<b>Индиры Ганди</b>	3000	<b>1Б</b> (2Б) ск-ос	Вост. камера лед. Рериха (лед. Аккемский, оз. Аккемское, р. Аккем) – лед. Урусвати (лед. Аккемский, оз. Аккемское, р. Аккем) Западнее в. 3098	п/п <b>С-Ю</b> Роцкий Н.Н. (Новосибирск) 1983 <b>зимнее</b> п/п <b>Ю-С</b> Лаврухин А. (Новосибирск), 1985
2.4.14	<b>Кара-Тюрек</b>	3060	<b>1А</b> (1Б) ос	р. Текелюшка (р. Кучерла) – р. Жеме (оз. Аккемское, р. Аккем)	местные жители

№№	Наименование	Высота	к.т.	Соединяет долины рек	Руководитель, год прохождения
2.4.15	<b>Кара-Тюрек</b>	3060	<b>1А</b> (1Б) ос	р. Куйлю (р. Кучерла) – р. Жеме (оз. Аккемское, р. Аккем) Траверс хребта через ГМС «Кара-Тюрек 2550»	местные жители
2.4.16*	<b>Кара-Тюрек Южный</b>		1А (1Б)	Место расположения неизвестно Междуречье р. Кучерла и Аккем	
2.4.17*	<b>Кировоградский</b>		2А (3Б)	Место расположения неизвестно Междуречье р. Кучерла и Аккем	
2.4.18*	<b>Клюева</b>		2Б (4Б)	Место расположения неизвестно Междуречье р. Кучерла и Аккем	
2.4.19	<b>Крюкова</b>	3500	<b>2Б</b> (4Б)	оз. Зелёное (руч. Западный, оз. Кучерлинское, р. Кучерла) – р. Мюшту-Айры (оз. Кучерлинское, р. Кучерла) Западнее в. 3781	
2.4.20	<b>Кузуюк</b>	1513	<b>н/к</b> дорога	р. Аласкыр (р. Кучерла, пос. Кучерла) – р. Кузуюк (р. Аккем)	местные жители
2.4.21	<b>Олимпийский</b>	3600	<b>3А</b> (5Б) ск-ос	лед. Западный (оз. Зелёное, руч. Западный, оз. Кучерлинское, р. Кучерла) – лед. Рериха (лед. Аккемский, оз. Аккемское, оз. Аккемское, р. Аккем) Между пер. Гималайский <b>2Б</b> и пер. Рериха <b>2Б</b>	п/п <b>3-В</b> Козин С.В. (Междуреченск), 2005
2.4.22	<b>Памяти Кемеровских туристов (ПКТ)</b>	3300	<b>2Б</b> (4А) сн-лд-ск	Южн. камера лед. Рериха (лед. Рериха, лед. Аккемский, р. Аккем) – лед. Урусвати (лед. Аккемский, р. Аккем) Восточнее в. Рериха	зимнее п/п <b>С-Ю</b> Жигарев О.Л. (Новосибирск), 1987 п/п <b>С-Ю</b> Курасов А.А., (Кемерово), 2002
2.4.23	<b>Памяти Новокузнецких туристов (ПНТ)</b>	4050	<b>3Б</b> (6Б) ск-лд	лед. Аккемский (оз. Аккемское, р. Аккем) – Западное плато (лед. Мюшту-Айры, лед. Братьев Троновых, р. Иолдо-Айры, оз. Кучерлинское, р. Кучерла) по Вост. контрофорсу в. XX-летия Октября (Корона Алтая) 4178	п/п <b>В-3</b> Пивоваров В.Г. Новокузнецк), 1978
2.4.24	<b>Поисковый</b>		<b>н/к</b>	Сев. приток оз. Синее (оз. Зелёное, руч. Западный, оз. Кучерлинское, р. Кучерла) – Вост. приток оз. Синее (оз. Зелёное, руч. Западный, оз. Кучерлинское, р. Кучерла)	п/п <b>С-Ю</b> Киселев В.А. (Уфа), 1976
2.4.25	<b>Рериха (30 лет Победы)</b>	3600	<b>2Б</b> (4Б) ск-лд	лед. Западный (оз. Зелёное, руч. Западный, оз. Кучерлинское, р. Кучерла) – лед. Рериха (лед. Аккемский, оз. Аккемское, р. Аккем) Западнее в. Рериха (30 лет Победы)	п/в В Андреев Г.Г., (альп. Томск), 1963 зимнее п/п <b>В-3</b> Великанов Е.Г. (Новосибирск) 03.1975
2.4.26	<b>Рига-Турист</b>	2850	<b>1Б</b> (2Б) ск-ос п.о.	оз. Кучерлинское (р. Кучерла) – р. Ак-Оюк (оз. Аккемское, р. Аккем) Зимой <b>2А</b> (3А)	

№.№	Наименование	Высота	к.т.	Соединяет долины рек	Руководитель, год прохождения
2.4.27	<b>Рижский</b>	2600	<b>н/к</b> ос	оз. Кучерлинское (р. Кучерла) – сев. приток оз. Синее (оз. Синее, оз. Зелёное, руч. Западный, оз. Кучерлинское, р. Кучерла) Через гребень между восточными руч., впадающими в оз. Кучерлинское (р. Кучерла)	
2.4.28*	<b>Сарыбель</b>		<b>н/к</b>	Междуречье р. Кучерла и р. Аккем	
2.4.29	<b>Славутич</b>	3500	<b>3А</b> (5С) ск-лд п.о.	лед. Леонида (р. Мюшту-Айры, оз. Кучерлинское, р. Кучерла) – лед. Аккемский (оз. Аккемское, р. Аккем). Севернее в. XX-летия Октября (Корона Алтая) 4172	<b>п/п 3-В</b>
2.4.30	<b>Студент (Брони)</b>	3000	<b>1А</b> (1Б) ос	лед. Ак-Оюк (р. Ак-Оюк, оз. Аккемское, р. Аккем) – лед. Аккемский (оз. Аккемское, р. Аккем)	<b>п/п 3-В</b> Говор Е.В. (Новосибирск), 1975
2.4.31	<b>Сурикова</b>	3328	<b>2Б</b> (4Б) лд	лед. Мюшту-Айры (лед. Братьев Троновых, р. Мюшту-Айры, оз. Кучерлинское, р. Кучерла) – лед. Кони-Айры Вост. (р. Кони-Айры, оз. Кучерлинское, р. Кучерла) Между в. 3514 и в. 3494	<b>п/п</b> (Красноярск), 1983
2.4.32	<b>Такмак</b>	3400	<b>2А</b> (3Б) лд зап. седло	лед. Западный (оз. Зелёное, руч. Западный, оз. Кучерлинское, р. Кучерла) – лед. Леонида (р. Мюшту-Айры, оз. Кучерлинское, р. Кучерла). Западнее пер. Дивногорцев 2А	<b>п/п</b> Бабурченков С.И. (Новосибирск), 1981
2.4.33	<b>Текелюшка</b>	3100	<b>1А</b> (1С) ос	лев. ист. р. Текелюшка (р. Текелюшка, р. Кучерла) – р. Жеме (оз. Кучерлинское, р. Аккем) Южнее пер. Кара-Тюрек 1А	
2.4.34*	<b>Турист Ложный</b>		<b>1Б*</b> (2С)	Место расположения неизвестно Междуречье р. Кучерла и Аккем	
2.4.35	<b>Урусвати (Кузьмина Н.)</b>	3550	<b>2Б</b> (4Б) ск-лд	лед. Западный (оз. Зелёное, руч. Западный, оз. Кучерлинское, р. Кучерла) – лед. Урусвати (лед. Аккемский, оз. Аккемское, р. Аккем) Севернее в. 3566. Через в. Урусвати	<b>п/п В-3</b> Пивоваров В.Г. (Новокузнецк), 1978
2.4.36	<b>Юбилейный</b>	3100	<b>2Б</b> (4Б) ск-лд Зимой <b>3А</b> (5А)	оз. Синее (оз. Зелёное, руч. Западный, оз. Кучерлинское (р. Кучерла) – лед. Ак-Оюк (р. Ак-Оюк, оз. Аккемское, р. Аккем) Южнее пер. Буревестник 2А	<b>п/п</b> Кормилец П.А. (Томск), 1975 <b>п/п</b> Доможиров (Курган), 1976 <b>п/п</b> Киселёв В.А. (Уфа), 1976 <b>зимнее п/п</b> Федулкин В. (Новокузнецк), 1978
2.4.37	<b>XX-летия Октября (Западное плато)</b>	4178	<b>3А</b> (5С) сн-ск-лд	лед. Леонида или лед. Мюшту-Айры (р. Мюшту-Айры, оз. Кучерлинское, р. Кучерла) – Западное плато (лед. Мюшту-Айры, р. Кучерла). Через в. XX-летия Октября (Корона Алтая) 4178	



2.5. Северные отроги Катунского хребта. Междуречье р. Аккем и р. Менсу (Иедыгем), правобережье р. Аккем (восточный склон) и р. Менсу, р. Иедыгем (западный склон)

№№	Наименование	Высота	к.т.	Соединяет долины рек	Руководитель, год прохождения
2.5.1	Акташ	2440	н/к тр-ос	руч. Акташ (р. Араскан, р. Аккем) – р. Тырзан Бол. (р. Кара-Айры, р. Каир, р. Аргут)	местные жители
2.5.2	Бартулдак	2350	н/к тр	р. Коир (р. Аргут) – р. Бартулдак (р. Аргут)	местные жители
2.5.3	Берельская перемычка 3А + Берельский	4150	3А (5Б) сн-лд	Зап. камера верх. плато лед. Менсу (лед. Менсу, р. Менсу, р. Иедыгем, р. Аргут) – верх. плато лед. Берельский Бол. + пер. Берельский (верх. плато лед. Менсу, обход ледопада Менсу 2Б, р. Менсу, р. Иедыгем) Между в. Белуха Вост. 4506 и в. Берельский	п/п С-Ю Жигарев О.Л. (Новосибирск), 2000
2.5.4	Бийчанка (Перемычка Бийчанка)	3100	2Б (4А) лд-ск	Сев-Зап. камера лед. Менсу (лед. Менсу, р. Менсу, р. Иедыгем) – цент. камера лед. Менсу (р. Менсу, р. Иедыгем) В межцирковом гребне лед. Менсу, разделяющим камеры лед. Менсу	
2.5.5	Бим-Бом	2020	1Б (2Б) ск	руч. Бим-Бом (р. Катунь) – р. Аргут	местные жители
2.5.6	Волга	3280	2А* (3С) ск-лд	лед. Текелю Цент. (р. Текелю, р. Аккем) – лед. Плоский (р. Тюрнген-Су, лед. Менсу, р. Менсу, р. Иедыгем, р. Аргут)	
2.5.7	Делоне	3400	2Б (4Б) сн-лд- ск-лд	лед. Аккемский (оз. Аккемское, р. Аккем) – лед. Менсу (р. Менсу, р. Иедыгем, р. Аргут) Сквозное прохождение пер. Делоне со спуском вдоль ледопада Менсу на основное тело лед. Менсу	п/в С Делоне Б.Н. (Гео-олком СССР), 1926 п/п (Харьков), 1968
2.5.8	Делоне	3400	2А (3А) сн-лд	лед. Аккемский (оз. Аккемское, р. Аккем) – рад. выход на верх. плато лед. Менсу или на верх. плато лед. Берельский Бол.	п/в С Делоне Б.Н. (Гео-олком СССР), 1926 п/п Ю-С Андриашин П. + Шведов П.М. (эксп. ВЦСПС), 1953
2.5.9	Делоне	3400	3А (5Б) сн-лд	лед. Аккемский (р. Аккем) – верх. плато лед. Менсу (ледопад Менсу 3А, лед. Менсу, р. Менсу, р. Иедыгем, р. Аргут) С прохождением ледопада Менсу	
2.5.10	Дружба	3340	1Б (2С) сн-лд- ос	лед. Дружба (лед. Аккемский, оз. Аккемское, р. Аккем) – Сев. камера лед. Менсу (р. Менсу, р. Иедыгем) Севернее в. 3672	п/п Злотин В.А. (Москва), 1959

№№	Наименование	Высота	к.т.	Соединяет долины рек	Руководитель, год прохождения
2.5.11	<b>Звёздочка</b>	2900	<b>1Б</b> (2Б) ос	лев. приток р. Ярлу (оз. Аккемское, р. Аккем) – лед. Текелю Зап. (р. Текелю, р. Аккем)	п/п <b>З-В</b> Говор Е.В. (Новосибирск), 1976
2.5.12	<b>Кара-Оюк (Трудный)</b>	3360	<b>2Б</b> (4Б) сн-лд Зимой <b>3А</b>	лед. Кара-Оюк (р. Кара-Оюк, р. Карачик, оз. Аккемское, р. Аккем) – Сев. камера лед. Менсу (р. Менсу, р. Иедыгем, р. Аргут) Южнее в. Разоружения 3825	п/п <b>С-Ю</b> Пивоваров В.Г. (Новосибирск), 1970 зимнее п/п <b>С-Ю</b> Говор В.В. (Новосибирск), февр.1976
2.5.13	<b>Карачик</b>	3000	<b>1Б</b> ск-ос Зимой 2А	р. Карачик (оз. Аккемское, р. Аккем) – лед. Плоский (р. Тургеньсу, лед. Менсу, р. Менсу, р. Иедыгем)	
2.5.14	<b>Ледопад Менсу</b>	3100	<b>3А</b> (5А) сн-лд	Верх. плато лед. Менсу – нижнее поле лед. Менсу Через ледопад Менсу	
2.5.15	<b>Менсу</b>	3190	<b>1Б</b> (2Б) лд-ос	лед. Текелю Вост. (р. Текелю, р. Аккем) – руч. Плоский (р. Тургеньсу, р. Менсу, р. Иедыгем, р. Аргут)	п/п Говор Е.В. (Новосибирск), 1985
2.5.16	<b>Надежда</b>	2870	<b>1А</b> (1С) лд-ос Зимой <b>1Б</b>	оз. Горных Духов (р. Карачик, оз. Аккемское, р. Аккем) – Сев.-Вост. камера лед. Аккемский (оз. Аккемское, р. Аккем)	
2.5.17	<b>Новосибирцев</b>	3240	<b>2А</b> (3Б) ск-лд	лед. Текелю Зап. (р. Текелю, р. Аккем) – лед. Плоский (р. Тургеньсу, лед. Менсу, р. Менсу, р. Иедыгем)	п/п <b>С-Ю</b> Говор Е.В. (Новосибирск), 1975
2.5.18	<b>Новосибирцев + Карачик</b>	3240	<b>1Б</b> (2Б) ск-лд Зимой <b>2А</b>	лед. Текелю Зап. (р. Текелю, р. Аккем) – лед. Плоский (р. Тургеньсу, лед. Менсу, р. Менсу, р. Иедыгем, р. Аргут)	п/п <b>С-Ю</b> Говор Е.В. (Новосибирск), 1975
2.5.19	<b>Новосибирцев + Карачик</b>	3240	<b>1Б</b> (2Б) ск-лд	лед. Текелю Зап. (р. Текелю, р. Аккем) – р. Карачик (р. Кара-Оюк, оз. Аккемское, р. Аккем)	п/п <b>С-Ю</b> Говор Е.В. (Новосибирск), 1975
2.5.20*	<b>ОКА</b>		<b>1Б</b>	Место расположения неизвестно Сев. отр. от р. Аккем до р. Аргута	п/п (Литва), 1986
2.5.21	<b>Семинарский</b>	3000	<b>1Б</b> (2Б) ос	р. Ярлу (р. Аккем) – р. Карачик (оз. Аккемское, р. Аккем) Восточнее в. Ярлу	п/п Лукин А.В. (Новосибирск), 1983
2.5.22	<b>Средней инструкторской подготовки (СИП)</b>	3600	<b>2А</b> (3Б) сн-лд	лед. Плоский (р. Тургеньсу, лед. Менсу, р. Менсу, р. Иедыгем, р. Аргут) – лед. Менсу (р. Менсу, р. Иедыгем, р. Аргут). в Южном отроге в. Разоружения 3825	п/п <b>В-З</b> Роцкий Н.Н. (Новосибирск), 1983
2.5.23	<b>Спасателей</b>	4100	<b>3Б*</b> (6Б) сн-лд-ск п.о.	лед. Аккемский (оз. Аккемское, р. Аккем) – Зап. камера верх. плато лед. Менсу (лед. Менсу, р. Менсу, р. Иедыгем, р. Аргут) Между в. Белуха Вост. и в. Делоне	п/п <b>З-В</b> Жигарев О.Л. (Новосибирск), 2000
2.5.24	<b>Сулу-Боч</b>	2948	<b>н/к</b> тр-ос	р. Текелю (р. Аккем) – р. Сулу-Айры (р. Коир, р. Аргут)	местные жители

№№	Наименование	Высота	к.т.	Соединяет долины рек	Руководитель, год прохождения
2.4.25	Текелю	2300	н/к ос	Цент ист. р. Ярлу (р. Ярлу, оз. Аккемское, р. Аккем) – р. Текелю (р. Аккем). Южнее в. 2712	местные жители
2.5.26	Титова Г. (лётчик - космонавт №2) (Аккемский)	3220	2А (3А) ск-лд	Вост. камера лед. Аккемский (лед. Аккемский, р. Аккем) – Сев-Зап. камера лед. Менсу (р. Менсу, р. Иедыгем, р. Аргут). Южнее в. 3672	п/п 3-В Делоне Б.Н. (Геолком СССР), 1926
2.5.27	Томул	2580	н/к тр-ос	р. Араксан Мал. (р. Араскан, р. Аккем) – р. Берткем (р. Катунь)	
2.5.28	Тухман	2260	н/к тр тропа	р. Тухман (р. Араскан, р. Аккем) – р. Кызыл-Айры (р. Берткем, р. Катунь)	
2.5.29*	Украина	3400	2Б (4Б) ск-лд	Место расположения неизвестно В Ю-В. отроге в. Разоружения 3825. Южнее пер. СИП 2А	
2.5.30	Чуваш	3000	1А (1Б) ск-ос	Прав. приток р. Сулу-Айры (р. Сулу-Айры, р. Коир, р. Аргут) – лев. приток р. Иедыгем (р. Иедыгем, р. Аргут). Восточнее в. 3312	п/п Базванов В. (Чебоксары), 1967
2.4.31	Ярлу-Боч	2800	1А (1Б) ос	р. Ярлу (р. Аккем) – р. Текелю (р. Аккем) Южнее в. 3018	местные жители

2.6. Северные отроги Катунского хребта. Междуречье р. Менсу и р. Аргут, правобережье р. Менсу (восточный склон) и левобережье р. Аргут (западный склон)

№№	Наименование	Высота	к.т.	Соединяет долины рек	Руководитель, год прохождения
2.6.1	Белгород	3100	2А (3Б) ос	прав. приток р. Куркуре (р. Куркуре, р. Иедыгем, р. Аргут) – 1-ый прав. приток р. Кулагаш (р. Кулагаш, р. Аргут). Южнее в. 3552	
2.6.2	Весёлый Северный	3000	1Б (2Б) лд-ос	С-В. камера лед. Менсу (лед. Менсу, р. Менсу, р. Иедыгем, р. Аргут) – лев. приток р. Куркуре (р. Куркуре, р. Иедыгем, р. Аргут)	
2.6.3	Весёлый Южный	3000	1Б (2Б) лд-ос	С-В камера лед. Менсу (лед. Менсу, р. Менсу, р. Иедыгем, р. Аргут) – лев. приток р. Куркуре (р. Куркуре, р. Иедыгем, р. Аргут)	
2.6.4*	Иедыгем	2900	1Б (2Б) лд-ос	р. Иедыгем (р. Аргут) – р. Куркуре (р. Иедыгем, р. Аргут)	
2.6.5	Кулагаш (Кулагаш Левый)	2960	1Б (2Б) лд	лед. Куркуре Вост. (р. Куркуре, р. Иедыгем, р. Аргут) – лед. Кулагаш Зап. (р. Кулагаш Лев., р. Кулагаш, р. Аргут)	п/в В Шведов П.М. (эксп. ВЦСПС), 29.07.1953 п/п Злотин В.А. (Москва), 1959

№№	Наименование	Высота	к.т.	Соединяет долины рек	Руководитель, год прохождения
2.6.6	Ледоперемёт	3100	1А (1Б)	Сев. ветвь лед. Кулагаш Вост. (р. Кулагаш, р. Аргут) – Южн. ветвь лед. Кулагаш Вост. (р. Кулагаш Вост., р. Кулагаш, р. Аргут)	
2.6.7	Незнакомый	2600	1Б (2Б)	р. Менсу (р. Иедыгем, р. Аргут) – р. Куркуре (р. Аргут)	
2.6.8	Сланцевый	3300	2Б (4С) сн-лд-ос	Южн. ветвь лед. Кулагаш Вост. (лед. Кулагаш Вост., р. Кулагаш Прав., р. Кулагаш, р. Аргут) – лед. Сарысу (р. Сарысу, р. Кулагаш, р. Аргут)	п/в З Шведов П.М. (эксп. ВЦСПС), 30.07.1953 п/п Шаблис Э.Э. (Огре), 1976
2.6.9	Солнца (Солнечный)	3000	1Б (2Б) сн-лд	лев. приток р. Куркуре (р. Иедыгем, р. Аргут) – лед. Куркуре Зап. (Куркуре, р. Иедыгем, р. Аргут)	
2.6.10	Спартак	3320	2Б (4Б) лд-ос	лед. Куркуре Вост. (р. Куркуре, р. Иедыгем, р. Аргут) – лев. приток р. Кулагаш (р. Кулагаш, р. Аргут)	
2.6.11	Туристов	3300	2А (3А) сн-лд	Вост. ветвь лед. Менсу (р. Менсу, р. Иедыгем, р. Аргут) – лед. Куркуре Зап. (р. Куркуре, р. Иедыгем, р. Аргут)	п/п Злотин В.А. (Москва), 1957
2.6.12	Уральцев (Зенит)	3220	2А (3Б) лд-ос	Сев. ветвь лед. Кулагаш Прав. (р. Кулагаш Прав., р. Кулагаш, р. Аргут) – лед. Сарысу (р. Сарысу, р. Кулагаш, р. Аргут)	п/в В Мездриков Б.Б. (эксп. ВЦСПС), 1953
2.6.13	Цветочек	3200	2Б (4Б) ск	лед. Сарысу (р. Сарысу, р. Кулагаш, р. Кулагаш, р. Аргут) – лед. Куркуре (р. Куркуре, р. Аргут)	п/п З-В Данилович А.К. (эксп. ВЦСПС), 1953 п/п (Ростов на Дону), 1968
2.6.14	Ягодка	3300	3А (5Б) ск-лд	лед. Сарысу (р. Сарысу, р. Кулагаш, р. Аргут) – лед. Куркуре (р. Куркуре, р. Аргут)	п/п Злотин В.А. (Москва), 1961
2.6.15	Ягодка Южная	3300	3А (5Б) ск-лд	лед. Сарысу (р. Сарысу, р. Кулагаш, р. Аргут) – лед. Куркуре (р. Куркуре, р. Аргут)	
2.6.16	50 лет КПСС	3200	2А* (3С) сн-лд	Вост. ветвь лед. Менсу (р. Менсу, р. Иедыгем, р. Аргут) – лед. Куркуре Зап. (р. Куркуре, р. Иедыгем)	

## 3.1. Южные отроги Катунского хребта. Долина р. Катунь. Правобережье р. Катунь и правого притока р. Озёрная (правобережье р. Становая)

№№	Наименование	Высота	к.т.	Соединяет долины рек	Руководитель, год прохождения
3.1.1	<b>Безымянный Дополнительный</b>	2520	<b>1А</b> (1Б) сн-ск-тр	лев. приток р. Тальменька (оз. Тальмень, р. Озёрная) – лев. исток р. Соловуха (р. Тальменька (оз. Тальмень, р. Озёрная))	
3.1.2	<b>Большереченский</b>	2200	<b>н/к</b> тр	р. Собачья (р. Катунь) – р. Тихая (р. Большая Речка), р. Катунь)	местные жители
3.1.3	<b>Вспомогательный</b>	2500	<b>1А</b> (1Б) ск-ос	прав. ист. р. Соловуха (р. Тальменька, оз. Тальмень, р. Озёрная) – средн. ист. р. Соловуха (р. Тальменька, оз. Тальмень, р. Озёрная)	
3.1.4	<b>Громатушка</b>	2130	<b>н/к</b> тр	руч. Обходной (р. Становая) – 1-ая Громатуха (оз. Тальмень, р. Озёрная, р. Становая, р. Озёрная)	местные жители
3.1.5	<b>Красногвардеец</b>	2680	<b>1Б</b> (2Б) ск-ос	средн. ист. р. Соловуха (р. Тальменька, оз. Тальмень, р. Озёрная) – лев. ист. р. Соловуха (р. Тальменька, оз. Тальмень, р. Озёрная)	
3.1.6	<b>Луковка</b>	2120	<b>н/к</b> (н/к) тр-ос	лев. приток р. Собачья (р. Собачья, р. Катунь) – р. Луковка (р. Катунь)	местные жители
3.1.7	<b>Обманутые надежды</b>	2800	<b>1Б</b> (2Б) сн-ос	лев. приток р. Тальменька (р. Тальменька, оз. Тальмень, р. Озёрная) – прав. ист. 2-ая р. Громатуха (оз. Тальмень, р. Озёрная)	
3.1.8	<b>Рандеву</b>	2590	<b>1А</b> (1Б) тр-ос	р. 1-ая Громатуха (оз. Тальмень, р. Озёрная) – руч. Обходной Сев. (р. Обходной, р. Становая, р. Озёрная)	
3.1.13	<b>Случайный</b>	2500	<b>1Б</b> (2Б) ск-ос	р. Тихая (р. Катунь) – руч. Синюха (оз. Тальмень, р. Озёрная)	
3.1.14*	<b>Собачьи ворота</b>		<b>н/к</b>	Место нахождения неизвестно	Гляциологический отряд Алтайской ледниковой экспедиции ТГУ (Томск)
3.1.15	<b>Собачья Восточная</b>	2620	<b>1А</b> (1А) тр-ос-сн	р. Собачья Тихая (р. Собачья) – р. Собачья Быстрая (р. Собачья) Восточнее в. 2613	местные жители
3.1.16	<b>Собачья Западная</b>	2100	<b>н/к</b> тр-ос	р. Собачья Тихая (р. Собачья) – р. Собачья Быстрая (р. Собачья) Восточнее в. 2184	местные жители
3.1.17*	<b>Соловуха</b>	2540	<b>н/к</b> тр-ос	Место нахождения неизвестно В верх. лев. притока р. Тальменька	местные жители
3.1.18	<b>Становой</b>	2080	<b>н/к</b>	пр. приток р. Становая – р. Становая	местные жители
3.1.19	<b>Тихий</b>	2200	<b>н/к</b> тр	прав. приток р. Собачья (р. Собачья) – р. Тихая (р. Большая Речка)	местные жители

## 3.2. Южные отроги Катунского хребта. Долина р. Катунь: левобережье р. Озёрная (восточные склоны) и правобережье р. Катунь (восточные склоны)

№№	Наименование	Высота	к.т.	Соединяет долины рек	Руководитель, год прохождения
3.2.1	<b>Бирский (Уральский I)</b>	2640	<b>1Б</b> (2Б)	ист. лев. притока р. Тургенсу (р. Тургенсу, р. Катунь) – р. Сакалсу (р. Тургенсу, р. Катунь)	<b>п/п 3-В</b> Ахтямов Р.Р. (Бирск), 04.08.1972
3.2.2	<b>Волжский (Камский)</b>	2570	<b>1А</b> (1Б) тр	лев. приток р. Узун-Карасу (р. Узун-Карасу, р. Катунь) – прав. приток р. Капчал (р. Капчал) Южнее 1 км от пер. Корешок	<b>п/п</b> Маслов А.И. (Волжский), 1966
3.2.2	<b>Гастелло т/к г. Уфа (Промежуточный II)</b>	2650	<b>1А</b> (1Б) ск-ос 2-е седл.	верх. лев. притока р. Тургенсу (р. Тургенсу, р. Катунь) – р. Сакалсу (р. Тургенсу, р. Катунь)	<b>п/в 3</b> Киселёв В.А. (Уфа), 1985
3.2.3*	<b>Зелёный</b>		<b>1А</b>	Место нахождения неизвестно р. Кураган Верх. – р. Катунь	
3.2.4	<b>Иркутский</b>	2560	<b>1А</b> (1Б) ос	лев. приток р. Сакалсу (р. Сакалсу, р. Тургенсу) – прав. приток р. Кураган Верх., р. Курган Верх.) Между в. 2666 и в. 2733	
3.2.5*	<b>Калининского КТ</b>		<b>н/к</b>	Место нахождения неизвестно р. Кураган Верх. – р. Катунь	
3.2.6*	<b>Карабулак</b>	2500	<b>1А</b> (1Б) ос	р. Кураган Верх. (р. Катунь) – р. Узун-Карасу (р. Катунь)	
3.2.7	<b>Корешок</b>	2800	<b>1Б</b> (2Б) сн-ос	лев. ист. р. Узун-Карасу (р. Узун-Карасу) – прав. приток р. Капчал (р. Капчал) Севернее 1 км от пер. Волжский	
3.2.8	<b>Коростелёва Александра</b> (Новосибирск, погиб 1984 г. пер. Кшемыш 2Б Матча)	3500	<b>1Б</b> (2Б) ск-ос	лед. Черный (р. Рассыпной, р. Катунь) – зап. ветвь лед. Геблера (р. Катунь)	<b>п/п</b> Рощкий Н.Н. (Новосибирск), 1985
3.2.9	<b>Лунный</b>	3000	<b>2А</b> (3Б) ос-ск	лед. Капчальский-4 (р. Капчал) – лед. Капчальский-5 (Вост.) (р. Капчал) Севернее 1 км от пер. Сыпучий	<b>п/п 3-В</b> Жигарев О.Л. (Новосибирск), 2003
3.2.10*	<b>Новый</b>		<b>1Б</b> (2Б)	Место нахождения неизвестно р. Кураган Верх. – р. Катунь	
3.2.11	<b>Обской (Весенний)</b>	3100	<b>1Б</b> сн-ос- лд	лев. ист. р. Кураган Верхн. (р. Кураган Верх., р. Катунь) – лед. Капчальский-1 Зап. (прав. ист. р. Капчал, р. Капчал, р. Катунь)	
3.2.12	<b>Озокдол</b>	2600	<b>1А</b> (1Б) ос	р. Мессу Вост. (р. Кураган Верх.) – р. Кысма-Су (Иолдо Южн., р. Кураган Верх.)	

№№	Наименование	Высота	к.т.	Соединяет долины рек	Руководитель, год прохождения
3.2.13*	<b>Отрог</b>		1А (1Б)	Место нахождения неизвестно р. Кураган Верх. – р. Катунь	
3.2.14*	<b>Палец</b>		1А (1Б)	Место нахождения неизвестно р. Кураган Верх. – р. Катунь	
3.2.15	<b>Промежуточный I</b>	2550	1А (1Б)	лев. ист. р. Тургенъсу (р. Тургенъсу) – верх. лев. притока р. Тургенъск-ос (р. Тургенъсу)	п/в <b>З</b> Киселёв В.А. (Уфа), 1976
3.2.16	<b>Проходной</b>	2700	1А (1Б)	ист. р. Иолдо Южн. (р. Иолдо Южн., р. Кураган Верх.) – р. Сергексу (р. Иолдо Южн., р. Кураган Верх.)	п/п <b>З-В</b> Киселёв В.А. (Уфа), 1971 п/п <b>В-З</b> Толмачев В.М. (Бийск), 1972
3.2.17*	<b>Путешественников</b>		1Б (2Б)	Место нахождения неизвестно р. Кураган Верх. – р. Катунь	
3.2.18*	<b>Сакалсу</b>		1А (1Б)	Место расположения неизвестно	
3.2.18*	<b>Скиф</b>		1Б (2Б)	Место нахождения неизвестно р. Кураган Верх. – р. Катунь	
3.2.19*	<b>Солнечный</b>		1А (1Б)	Место нахождения неизвестно р. Кураган Верх. – р. Катунь	
3.2.20	<b>Сыпучий</b>	2680	1А (1Б)	лед. Капчальский-4 (исток-4 р. Капчал, р. Капчал) – исток-5 р. ос Капчал, р. Капчал)	
3.2.21	<b>Тренировочный</b>		1Б (2Б)	Место нахождения неизвестно р. Кураган Верх. – р. Катунь	
3.2.22	<b>Туманный</b>		1Б (2Б)	Место нахождения неизвестно р. Кураган Верх. – р. Катунь	
3.2.9	<b>Тургенъ</b>	2520	1А (1Б)	лев. ист. р. Тургенъсу (р. Тургенъсу) – лев. приток р. Тургенъсу (р. тр-ос Тургенъсу, р. Катунь)	
3.2.10	<b>Тургенъсу</b>	2075	н/к	р. Становая (р. Озёрная, р. Катунь) – р. Тургенъсу (р. Катунь)	
3.2.23	<b>Узун-Карасу</b>	2760	н/к тр-ос	лев. приток р. Кураган Верх. (р. Кураган Верх., р. Катунь) – верх. р. Узун-Карасу (р. Узун-Карасу) Южнее в 2826	
3.2.24	<b>Узун-Карасу Северный</b>	2800	1А (1Б)	лев. приток р. Кураган Верхн. (р. Кураган Верх., р. Катунь) – верх. р. Узун-Карасу (р. Узун-Карасу) Севернее в 2826	
3.2.25	<b>Центральное плато</b>	4370	2Б (4Б)	выход на центр. плато массива в. Белуха по любой ветви лед. Геблера (р. Катунь)	п/в <b>Ю</b> Сапожников В.В., (Томск), 1898
3.2.26	<b>Уральский II (Гастелло)</b>	2650	1А (1Б)	лев. приток р. Тургенъсу (р. Тургенъсу, р. Катунь) – р. Сакалсу (р. ск-ос Тургенъсу, р. Катунь)	п/в <b>З</b> Киселев В.А. (Уфа), 26.08.1985
3.2.27	<b>Юбилейный</b>	2740	1А (1Б)	лев. ист. р. Узун-Карасу (р. Узун-Карасу, р. Катунь) – р. Капчал (р. ос Катунь). Севернее в. 2787	

## 3.3. Южные отроги Катунского хребта. Междуречье р. Катунь и р. Белая Берель. Левобережье р. Катунь и правобережье р. Белая Берель

№№	Наименование	Высота	к.т.	Соединяет долины рек	Руководитель, год прохождения
3.3.1	Арсенал	2640	1А (1Б) тр-ос	2-ый лев. приток р. Катунь (р. Катунь) – р. Белая Берель Южнее в. 2732	
3.3.2	Барнаульцев	3900	3А (5Б) сн/лд-ск	лед. Геблера (р. Катунь) – лед. Берельский Бол. (р. Белая Берель) Между пер. Катунский 2Б и пер. Катунский Сев. 3А	п/п В-3 Торошин А.А. (Барнаул), 1985
3.3.3	Белухинский	4400	3А (5Б) сн-лд	Центральное плато (цент. или вост. ветвь лед. Геблера, р. Катунь) – верх. плато лед. Берельский Бол. (лед. Берельский Бол., р. Белая Берель). Южнее в. Белуха Вост. 4506	п/в 3 Братья Троновы (Томск), 26.07.1914
3.3.4	Верхнее седло	2380	н/к тр-ос	р. Катунь – р. Белая Берель Между в. 2750 и в. 2623	
3.3.5	Динамо	2860	1А (1Б) тр-ос	1-ый лев. приток р. Катунь (р. Катунь) – р. Белая Берель. Южнее в. 3019	
3.3.6	Катунский (Тарышканова)	3800	2Б сн-лд	Вост. ветвь лед. Геблера (лед. Геблера, р. Катунь) – лед. Бол. Берельский (р. Белая Берель)	
3.3.7	Катунский Северный (Катынбаш)	3900	3А (5С) ск-лд-сн	Вост. ветвь лед. Геблера (р. Катунь) – прав. приток лед. Бол. Берельский (р. Белая Берель) Севернее пер. Катунский 2Б	
3.3.8	Кучерявый	3600	1Б (2Б) ск-ос	Юго-Вост. камера лед. Геблера (Вост. ветвь лед. Геблера р. Катунь) – прав. приток р. Белая Берель (р. Белая Берель). Сев. пер. Трудный	п/п Соколов Н.П. (Воронеж), 1973
3.3.9	Молдова		2Б (4Б)	Место нахождения неизвестно р. Катунь – р. Белая Берель	
3.3.10	Нижнее Седло	1750	н/к тр	р. Катунь (устье р. Эленчадыр) – р. Белая Берель	Местные жители
3.3.11	Прямое седло	2380	н/к тр-ос	р. Катунь – р. Белая Берель Южнее в. 2550	
3.3.12	Семи	3700	2А (3С)	Вост. ветвь лед. Геблера (р. Катунь) – лед. Поповича (лед. Берельский Бол., р. Белая Берель)	п/п Коровников Р.И. (Воронеж), 1977
3.3.13	ТКТ (Томичей)	4115	3А (5Б) сн-лд	Вост. камера лед. Геблера (Вост. ветвь лед. Геблера (р. Катунь) – верх. плато лед. Берельский Бол. (лед. Берельский Бол., р. Белая Берель). Южнее в. Раздельная	п/п В-3 Жигарев О.Л. (Новосибирск), 2000
3.3.14	Трудный	3150	2Б (4Б) ск-лд	Юго-Вост. камера лед. Геблера (лед. Геблера, р. Катунь) – р. Белая Берель. Севернее в. 3019	
3.3.15*	Факел	3900	2Б (4Б) лд-ск	Место нахождения неизвестно лед. Геблера (р. Катунь) – лед. Берельский Бол. (р. Белая Берель)	



## 3.4. Южные отроги Катунского хребта. Междуречье р. Белая Берель и р. Коксу. Левобережье р. Белая Берель и р. Коксу (Аргут)

№№	Наименование	Высота	к.т.	Соединяет долины рек	Руководитель, год прохождения
3.4.1	<b>Араканский</b>	2520	н/к	р. Итольгон (р. Белая Берель, р. Берель) – р. Аракан (р. Чёрная Берель, р. Берель)	Местные жители
3.4.2	<b>Верхний лагерь</b>	2500	н/к тр-ос	ист. р. Кокколь Бол. (р. Кокколь Бол., р. Белая Берель) – прав. приток р. Орочаган (р. Орочаган, р. Коксу)	Местные жители
3.4.3	<b>Горьковчан (Горьковский)</b>	2800	<b>1Б</b> (2Б) ск-ос	оз. 2700 (лев. ист. р. Кокколь Мал., р. Кокколь Мал., р. Белая Берель) – ист. р. Орочаган (р. Орочаган, р. Коксу)	
3.4.4	<b>Кошбулак</b>	2640	н/к тр-ос	лев. приток р. Орочаган (р. Орочаган, р. Коксу, р. Аргут) – р. Кошбулак (р. Коксу, р. Аргут)	Местные жители
3.4.5	<b>Орочаган</b>	2620	н/к тр-ос	лев. приток р. Кокколь Мал., р. Кокколь Мал., р. Белая Берель) – прав. приток р. Орочаган (р. Орочаган, р. Коксу). Южнее в. 2888	Местные жители

### Используемая и рекомендуемая литература

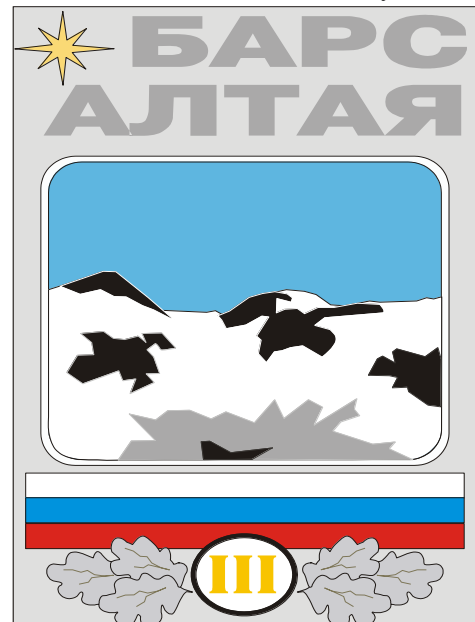
1. **Алтайский край** / Сост. Г.М. Егоров. – М.: Профиздат, 1987. – 264 с.
2. **Ветер странствий: альманах. Выпуск 1 (26).** – М.: Издатель И.В. Балабанов, 2005. – 268 с.
3. **Высокогорные перевалы: Перечень высокогорных перевалов Алтая, Джунгарского Ала-Тау, Кавказа, Памира, Памиро-Алая, Тянь-Шаня.** / Ред. А.В. Джулий. – М.: Изд-во «Прест», 2001. – с. 384 – 388.

4. **Высокогорные перевалы: Перечень классифицированных перевалов высокогорных районов СССР** / Сост. Л.Б. Директор. – М.: Профиздат, 1990. – 550 с.
5. **Долгушин Л.Д., Осипова Г.В.** Ледники. – М.: Мысль, 1989. – 447 с.
6. **Джулий А.В.** / Ветер странствий: альманах. Выпуск 1 (26). – М.: Издатель И.В. Балабанов, 2005. – с. 184 – 191.
7. **Дополнения и изменения к перечню классифицированных перевалов высокогорных районов СССР** / Сост. Л.Б. Директор, А.В. Джулий. – М.: Рекламбюро «Турист», 1992. – 60 с.
8. **Жигарев О.Л.** Алтайская летопись трагедий. / Материалы 20-ой науч.-прак. конф. по безопасности в спортивном туризме 26 – 27 февраля 2005 г. под ред. О.Л. Жигарева. – Новосибирск: НО ТССР, 2006. – с. 25 – 37.
9. **Жигарев О.Л.** Методика категорирования перевала. / Материалы 22-ой науч.-прак. конф. по безопасности в спортивном туризме 24 – 25 февраля 2007 г. под ред. О.Л. Жигарева. – Новосибирск: НО ТССР, 2007. – с. 65 – 72.
10. **Казакова Е.А.** К вершинам Алтая. – М.: Профиздат, 1955. – 140 с.
11. **Классификация маршрутов на горные вершины** / Сост. В.Н. Шатаев, Г.А. Стариков. – М.: Издатель И.В. Балабанов, 1998. – с. 5 – 10.
12. **Кузнецов А.** «Алтай – Актру». Физико-географическая характеристика ущелья Актру. / Побеждённые вершины. Сборник советского альпинизма. 1965 – 1969. Под общ. ред. П.С. Рототаева. – М.: Мысль, 1970. – с. 117 – 130.
13. **Маркин М.М., Колчевников М.Ю., Еременко В.Н.** Туристские тропы Алтая. – Барнаул, Алтайское книжное издательство, 1984. – 160 с.
14. **Отчёты о спортивных маршрутах по Центральному Алтаю (Катунский хребет) МГЦТ 1950 – 2006 г.г** (№№: 1667; 1809; 1850, 1937; 2000; 2085; 2645; 2938; 3235; 3416; 3573; 3620; 3718; 3739; 3962; 4151; 4395; 4438; 4746; 5113; 5324; 5449; 5515; 5576; 5670; 5878; 5879; 5942; 6101; 6157; 6173; 6186)
15. **Отчёты о спортивных маршрутах по Центральному Алтаю НО ТССР 1978 – 2008 г.г.** (1; 226; 255; 256; 258; 259; 260; 261; 262; 263; 264; 266 – 309; 311 – 332; 426; 427; 431; 433; 436; 439; 545; 562; 567; 570; 575; 576; 577; 579 – 582; 584; 588; 590; 599; 602; 634; 718; 720; 723 – 727; 737; 762; 782; 786; 795; 796; 817; 819; 821; 824; 955; 1013; 1069; 1079; 1127; 1137; 1289; 1312; 1337; 1353; 1354; 1356; 1358; 1363; 1376; 1378; 1385; 1388; 1396; 1408; 1410; 1426; 1427; 1435; 1440; 1442; 1447; 1468; 1482; 1494; 1495; 1519; 1521; 1524; 1555; 1571; 1583; 1597; 1610; 1636 – 1638; 1640; 1641; 1653; 1656; 1658)
16. **Русский турист.** Нормативные акты по спортивно-оздоровительному туризму в России на 1998 – 2000 гг. Выпуск второй. Таблица оценки трудности перевалов / Сост. Востоков И.Е., Силкин А.В.. – М.: ТССР, 1998. с. 113.
17. **Штюрмер Ю.А.** Опасности в туризме, мнимые и действительные, 2-е изд. М.: Профиздат, 1983.
18. **Штюрмер Ю.А.** Краткий справочник туриста, 2-е изд. – М.: Профиздат, 1985.
19. **Энциклопедия туриста** / Редкол.: Е.И. Тамм (гл. ред.), А.Х. Абуков, Ю.Н. Александров и др.. – М.: Большая Российская Энциклопедия, 1993. 607 с.

**Утверждено:**

Постановлением № 1 от 14 января 2003 года Совета Федерации туризма Новосибирского отделения туристско-спортивного союза России

## Положение о Почетном знаке «Барс Алтай»



1. Почетным знаком «Барс Алтай» награждаются Российские и иностранные граждане, совершившие восхождения на самые известные вершины Алтая вне зависимости от даты восхождения.
2. Почетным знаком «Барс Алтай III степени» награждаются граждане, совершившие восхождение на одну из вершин Горного Алтая выше 4000 м над уровнем моря и представившие необходимые документы, подтверждающие факт восхождения.
3. Почетным знаком «Барс Алтай II степени» награждаются граждане, совершившие восхождения на высшие вершины трёх основных хребтов Горного Алтая: Катунский хребет — Белуха В. 4506 м или Белуха З. 4460 м, Южно-Чуйский хребет — Иикту 3942 м или Тымому 3959 м и Северо-Чуйский хребет — Маашей 4173 м или Актру 4046 м.
4. Почетным знаком «Барс Алтай I степени» награждаются граждане, совершившие восхождения на все ниже перечисленные вершины Горного Алтая: Белуха В. 4506 м, Белуха З. 4460 м, Корона Алтая (XX-летия Октября) 4178, Делоне 4200 м, Иикту 3942 м или Тымому 3959 м, Маашей 4173 м, Актру 4046 м.
5. Награждение Почетным знаком «Барс Алтай» производится Новосибирским отделением туристско-спортивного союза России (НО ТССР) по представлению МКК Сибирского Федерального округа.
6. Рассмотрение материалов представлений на присвоение Почетным знаком «Барс Алтай» осуществляется не менее чем пятью членами МКК Сибирского Федерального округа награждённых Почетным знаком «Барс Алтай» любой степени.
7. Гражданам, которые награждены Почетным знаком «Барс Алтай», вручается номерной нагрудный знак и сертификат установленного образца.
8. Вручение Почетного знака «Барс Алтай» производится в торжественной обстановке представителями НО ТССР.